



QUALITÄTSSYSTEME VEREINT.



digital business  
university  
of applied sciences

# FRANCHISE KLIMA INDEX (FKI)

---

**2. Halbjahr 2021**

## AGENDA

- **Rahmendaten & Studiendesign**
- FKI Dashboard
- Beurteilung der Geschäftslage
- Franchisepartner
- Betriebe
- Beschäftigte im Franchisesystem
- Auswirkungen der Corona-Krise
- Stimmungslage
- Top Themen

## RAHMENDATEN & STUDIENDESIGN

### **Auftraggeber:**

Deutscher Franchiseverband e.V.

### **Auftragnehmer:**

Prof. Dr. Achim Hecker, Digital Business University of Applied Sciences

### **Befragungszeitraum der Online-Befragung:**

08.11.2021 - 06.12.2021

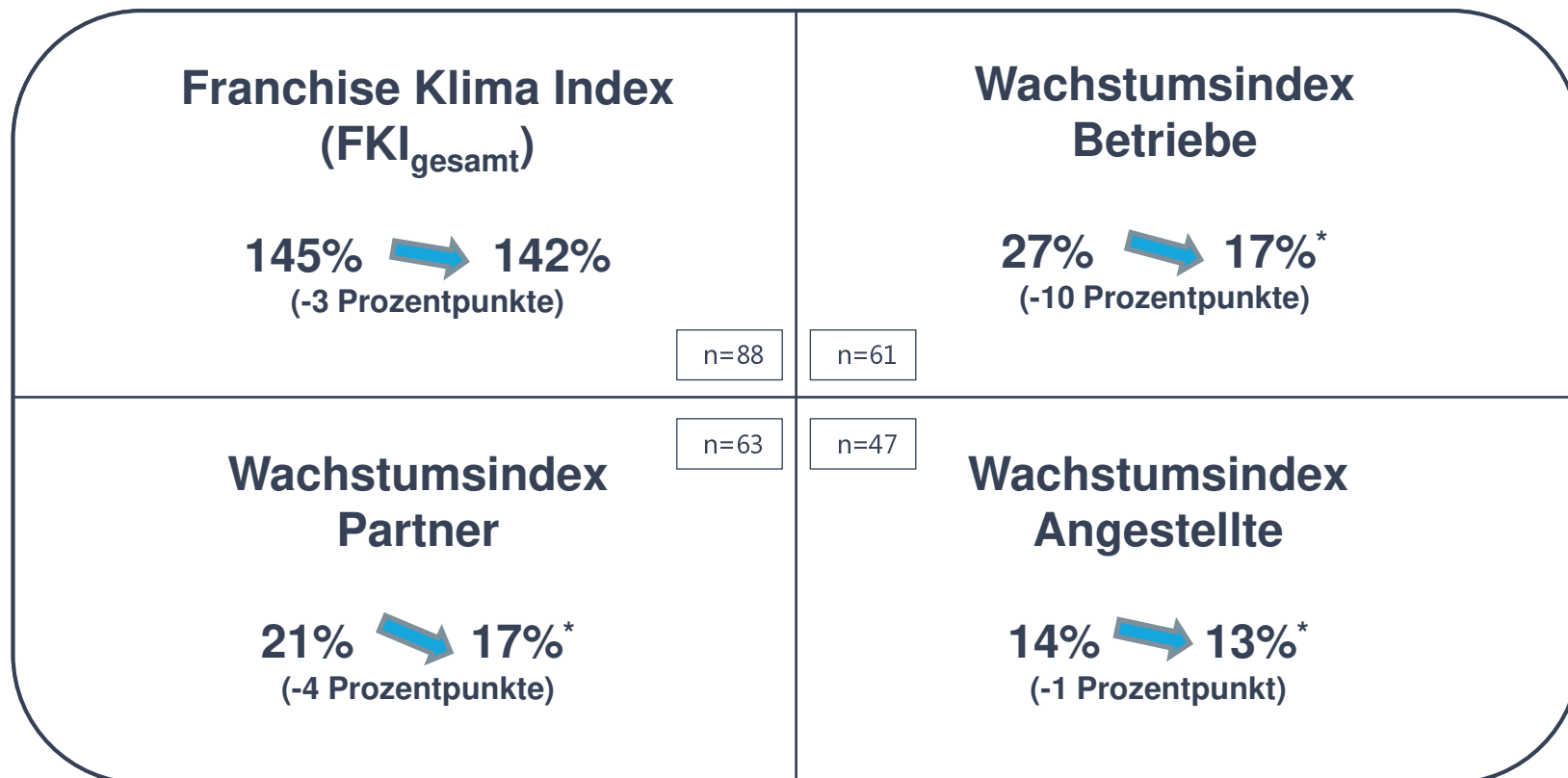
### **Angeschriebene Systeme:**

333 Mitgliedssysteme

## AGENDA

- Rahmendaten & Studiendesign
- **FKI Dashboard**
- Beurteilung der Geschäftslage
- Franchisepartner
- Betriebe
- Beschäftigte im Franchisesystem
- Auswirkungen der Corona-Krise
- Stimmungslage
- Top Themen

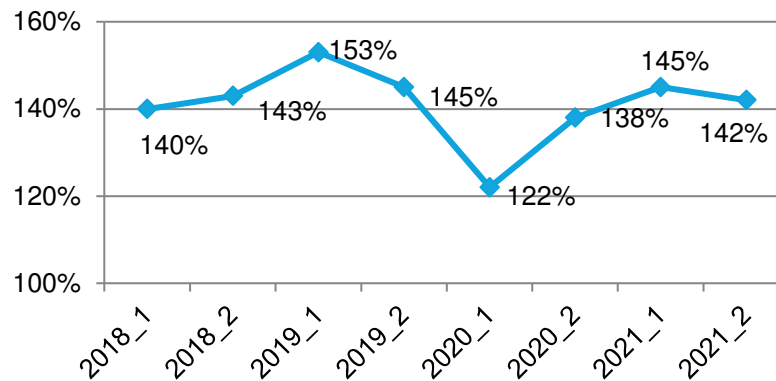
## FKI DASHBOARD



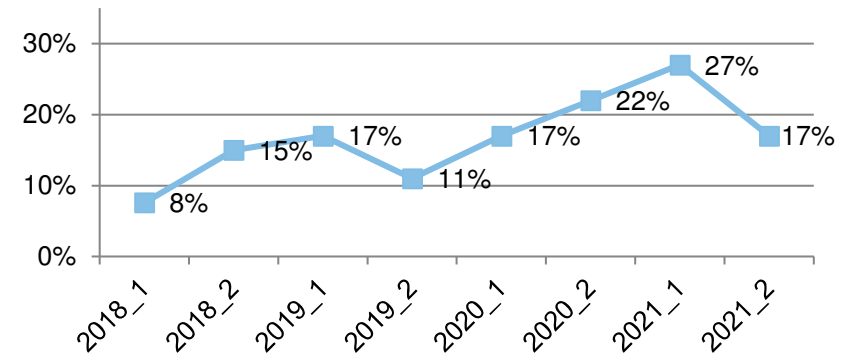
\* Ohne „Ausreißer“

# FKI DASHBOARD

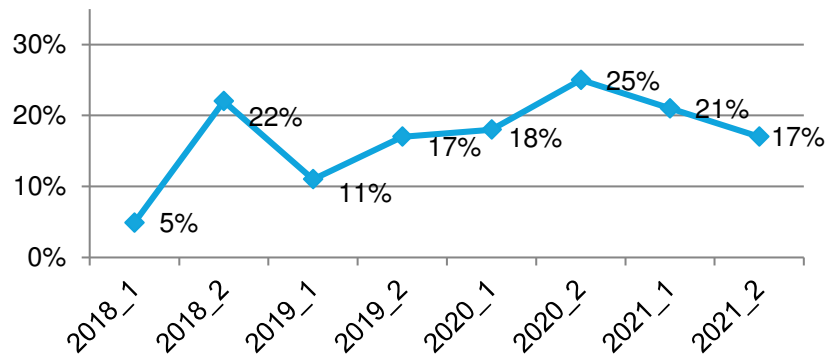
Franchise Klima Index



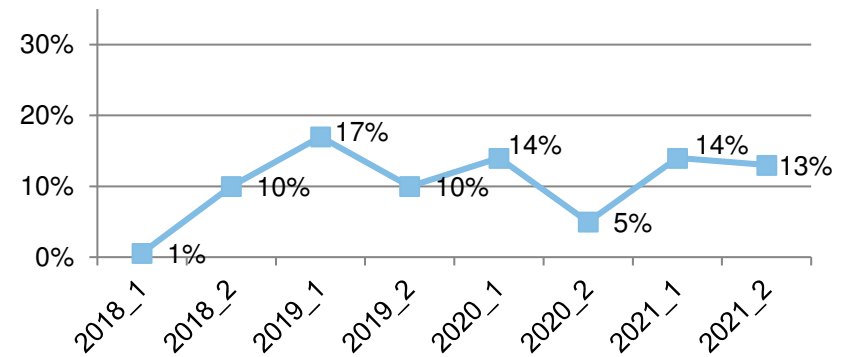
Wachstumsindex Betriebe



Wachstumsindex Partner



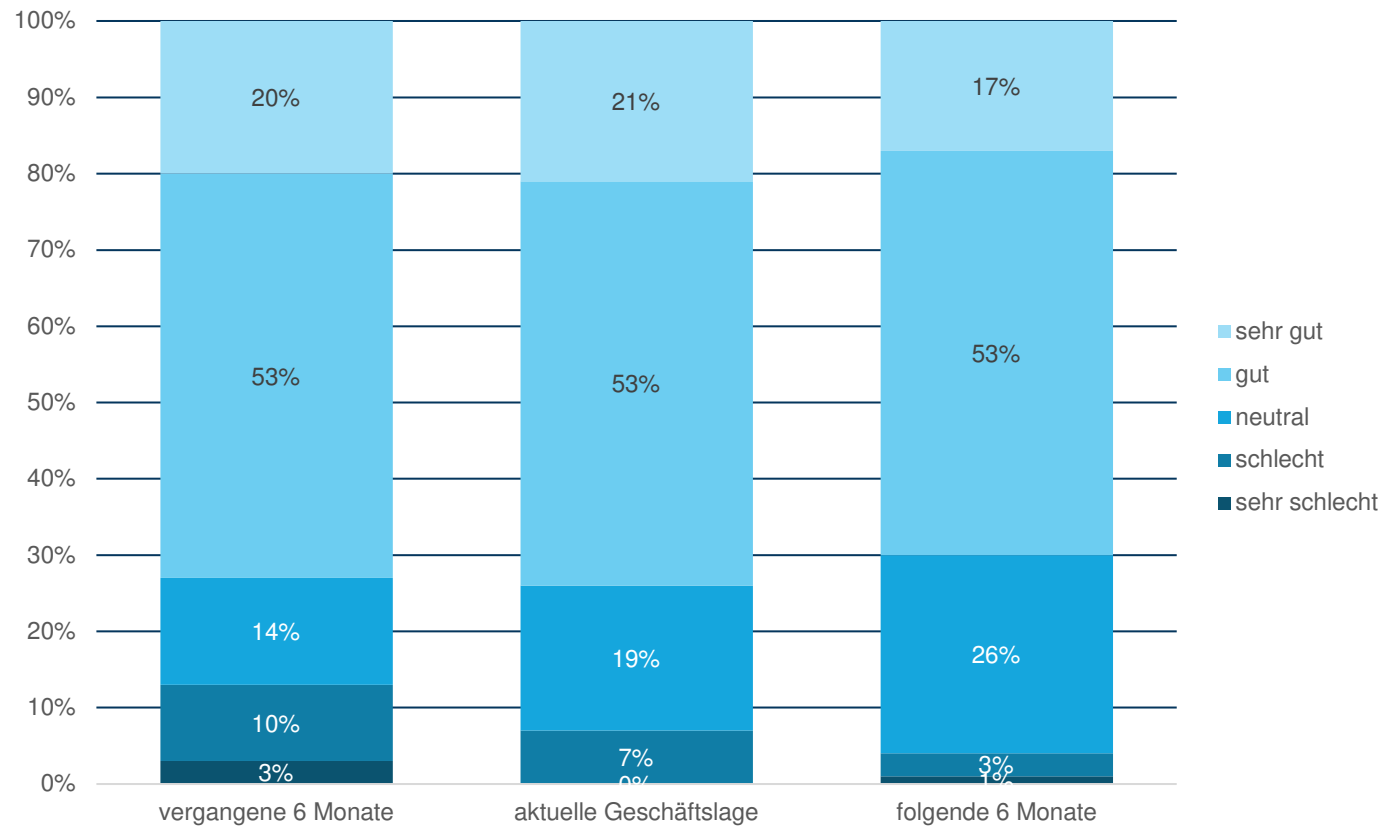
Wachstumsindex Angestellte



## AGENDA

- Rahmendaten & Studiendesign
- FKI Dashboard
- **Beurteilung der Geschäftslage**
- Franchisepartner
- Betriebe
- Beschäftigte im Franchisesystem
- Auswirkungen der Corona-Krise
- Stimmungslage
- Top Themen

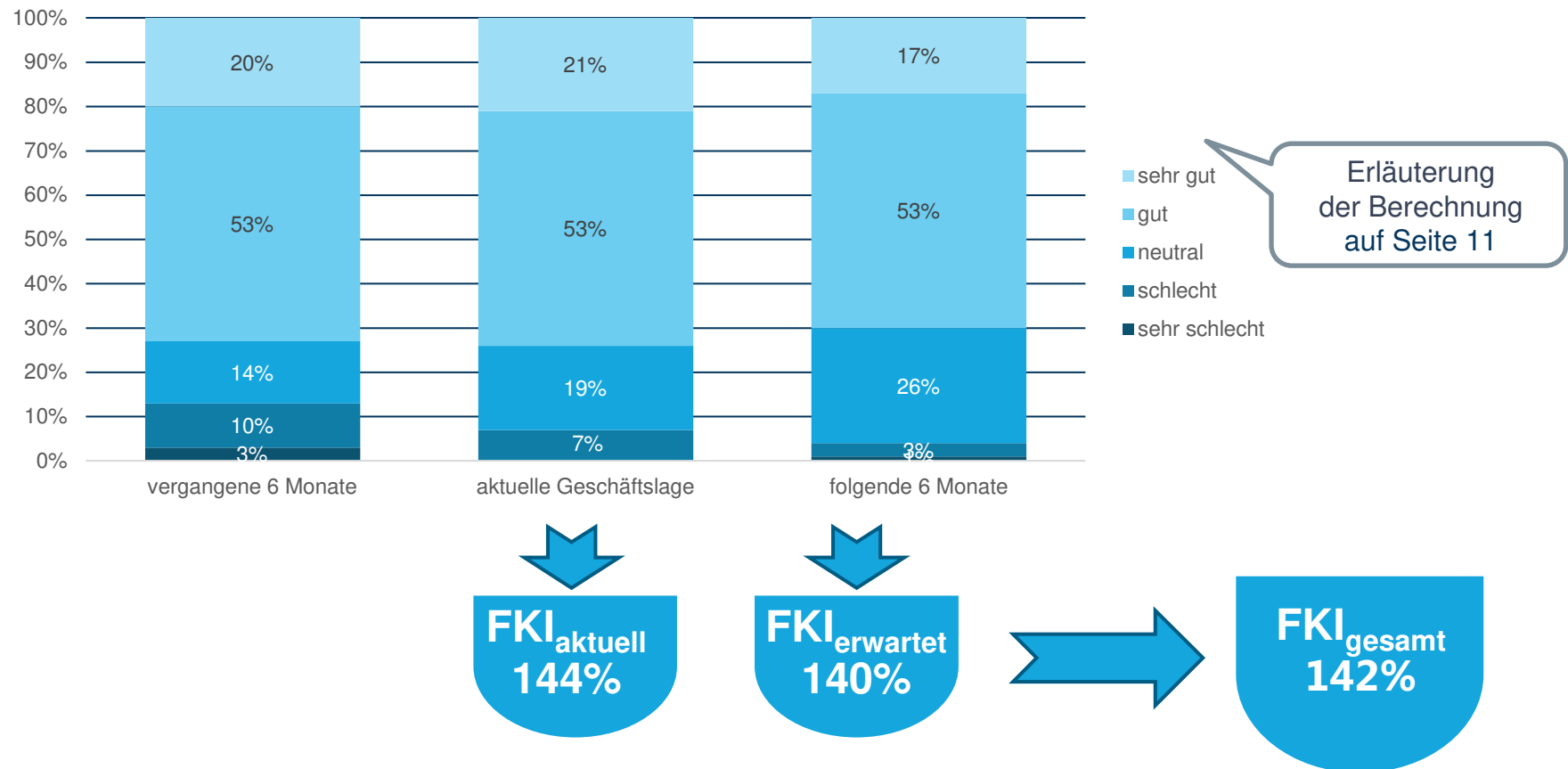
## BEURTEILUNG DER GESCHÄFTSLAGE



n=88

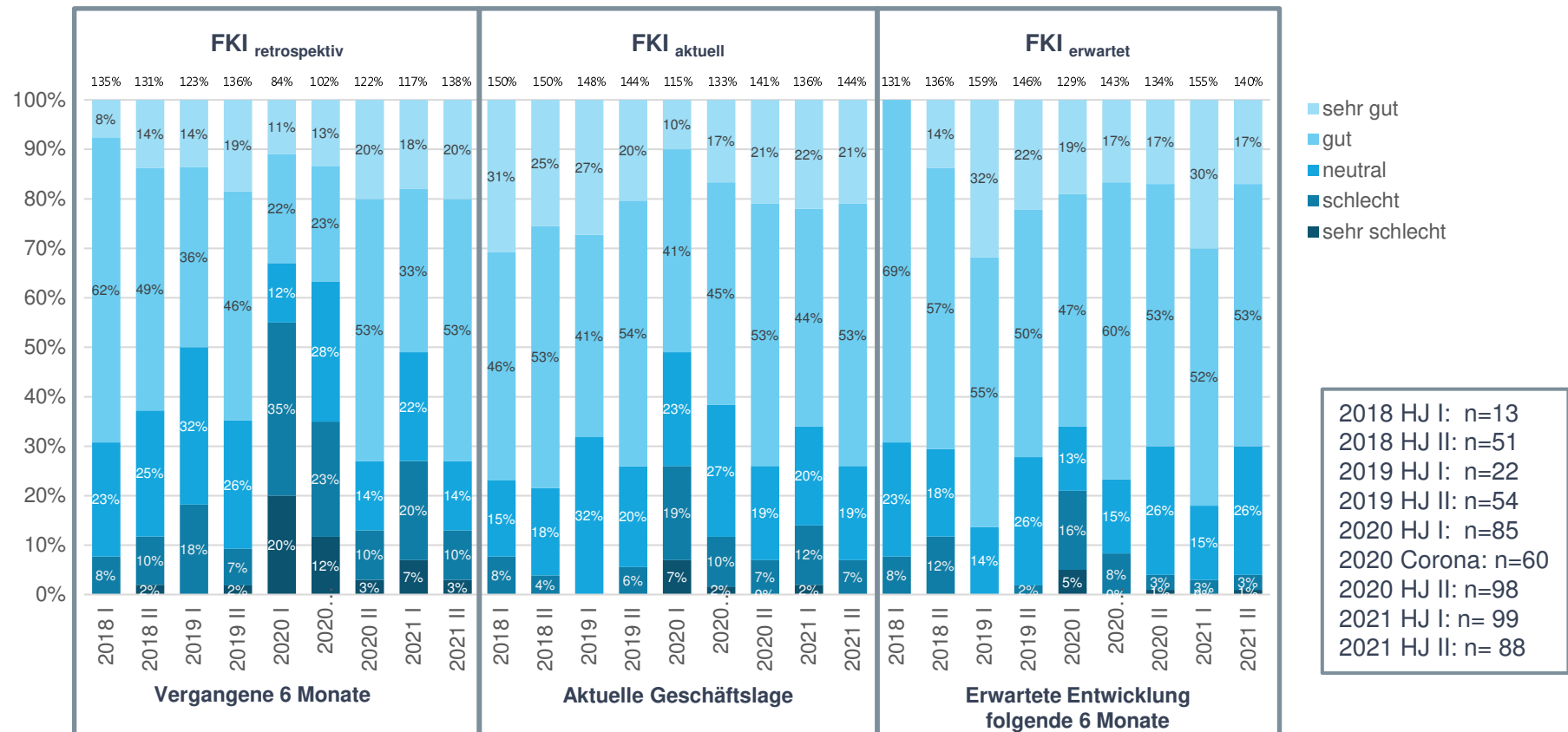


## BERECHNUNG FKI AUF BASIS DER BEURTEILUNG DER GESCHÄFTSLAGE



# BERECHNUNG FKI AUF BASIS DER BEURTEILUNG DER GESCHÄFTSLAGE

(VERGLEICH 2018 HJ I & HJ II, 2019 HJ I & HJ II, 2020 HJ I & HJII, ZZGL. 2020 CORONA, 2021 HJ I & HJ II)



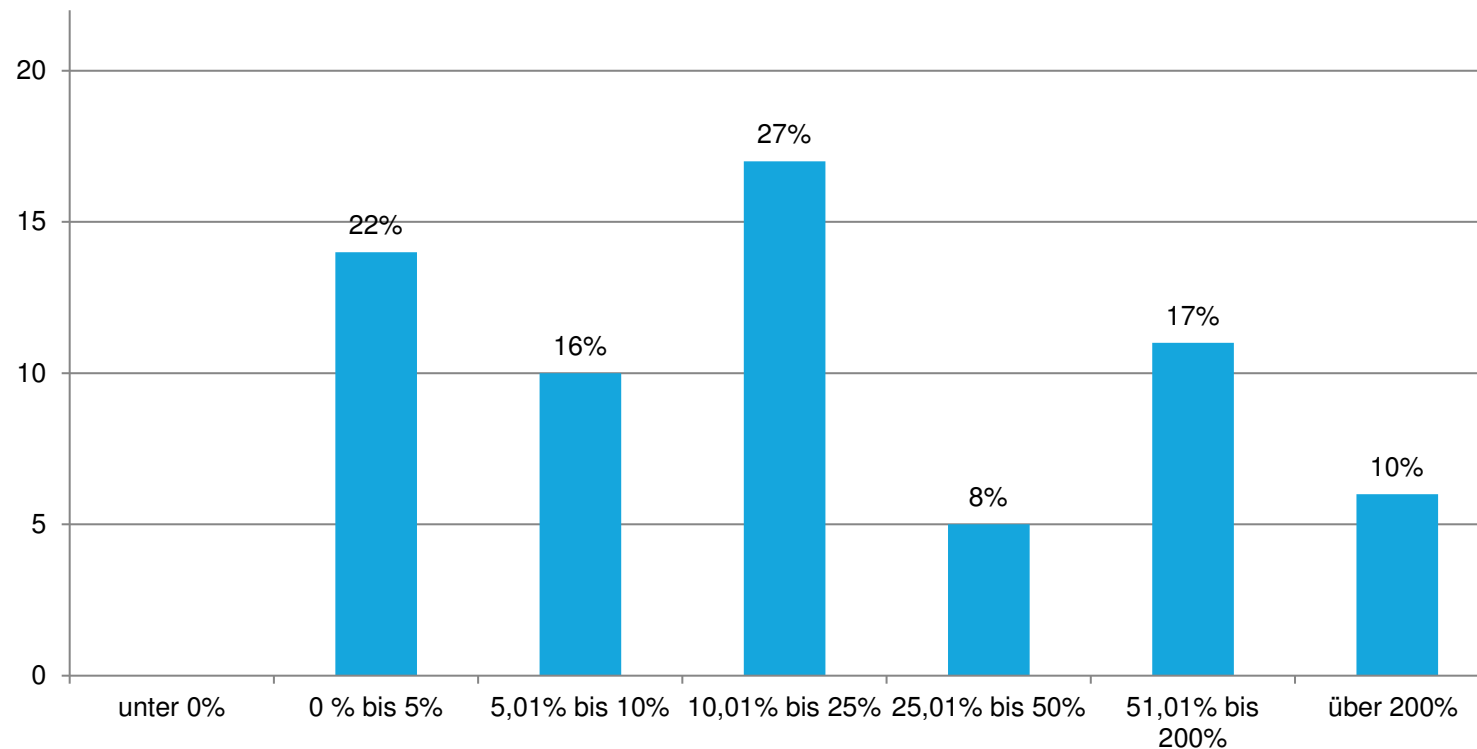
## EXKURS: BERECHNUNGSDetails FKI

- Befragte Systeme bewerten die aktuelle Geschäftslage und die Entwicklung über die kommenden 6 Monate in den Kategorien sehr schlecht, schlecht, neutral, gut und sehr gut.
- Jeder Kategorie wird ein Punktwert wie folgt zugewiesen: sehr schlecht (0 Punkte), schlecht (1 Punkt), neutral (2 Punkte), gut (3 Punkte) und sehr gut (4 Punkte).
- Punkte werden aufaddiert und zur Normierung durch die Summe der Punkte dividiert, die sich ergeben hätte, wenn alle Systeme neutral gewertet hätten (Anzahl teilnehmende System \* 2 Punkte).
- Der FKI als Ergebnis der Normierung kann folglich Werte zwischen 0% (alle Systeme werten sehr schlecht) und 200% (alle Systeme werten sehr gut) erreichen.

## AGENDA

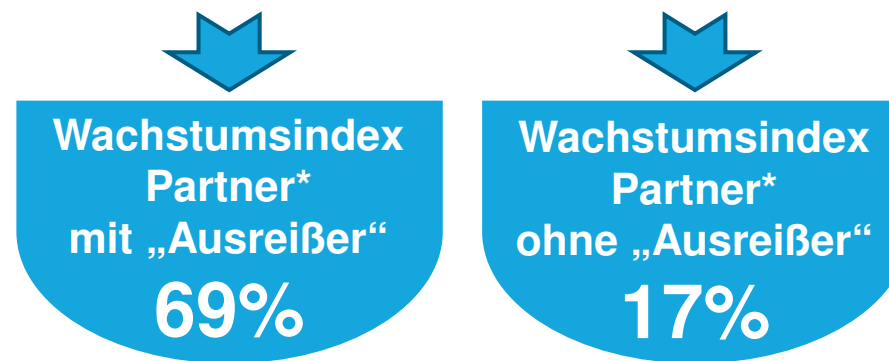
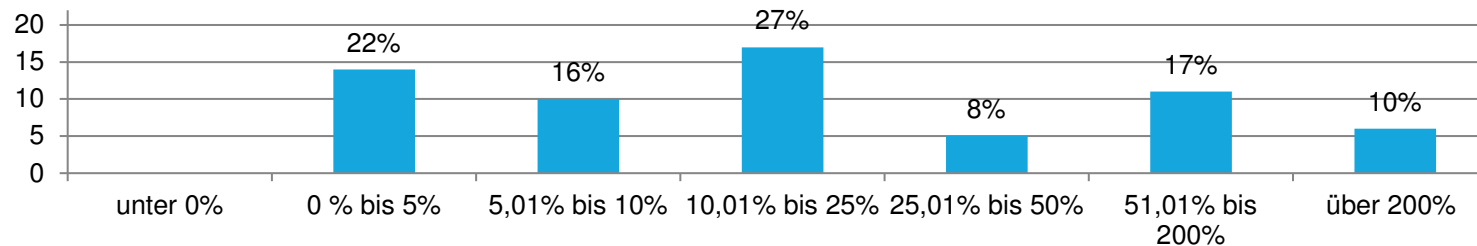
- Rahmendaten & Studiendesign
- FKI Dashboard
- Beurteilung der Geschäftslage
- **Franchisepartner**
- Betriebe
- Beschäftigte im Franchisesystem
- Auswirkungen der Corona-Krise
- Stimmungslage
- Top Themen

## GEPLANTES NETTOWACHSTUM PARTNER IN DEN NÄCHSTEN 12 MONATEN



n=63

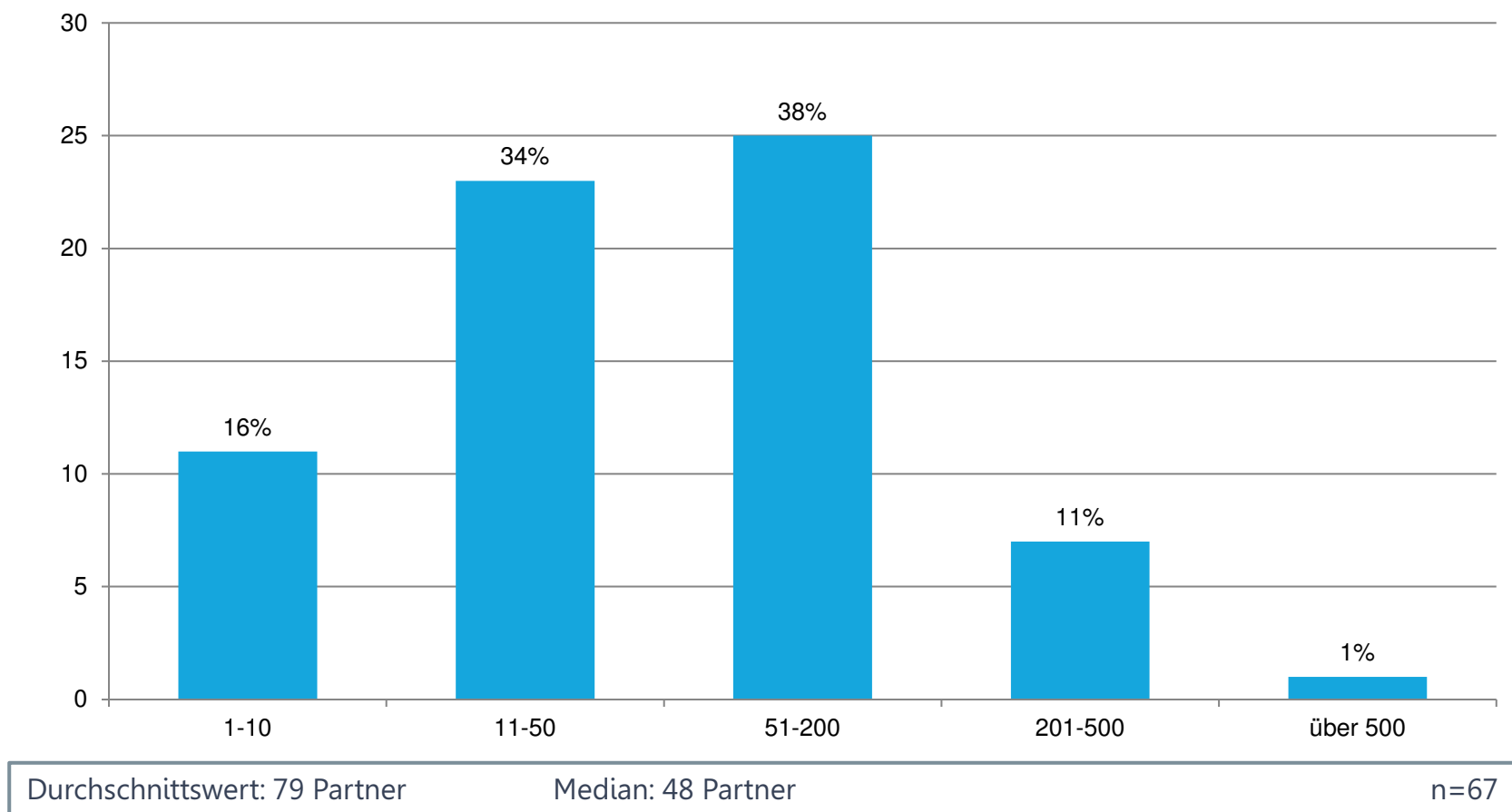
## GEPLANTES NETTOWACHSTUM PARTNER IN DEN NÄCHSTEN 12 MONATEN



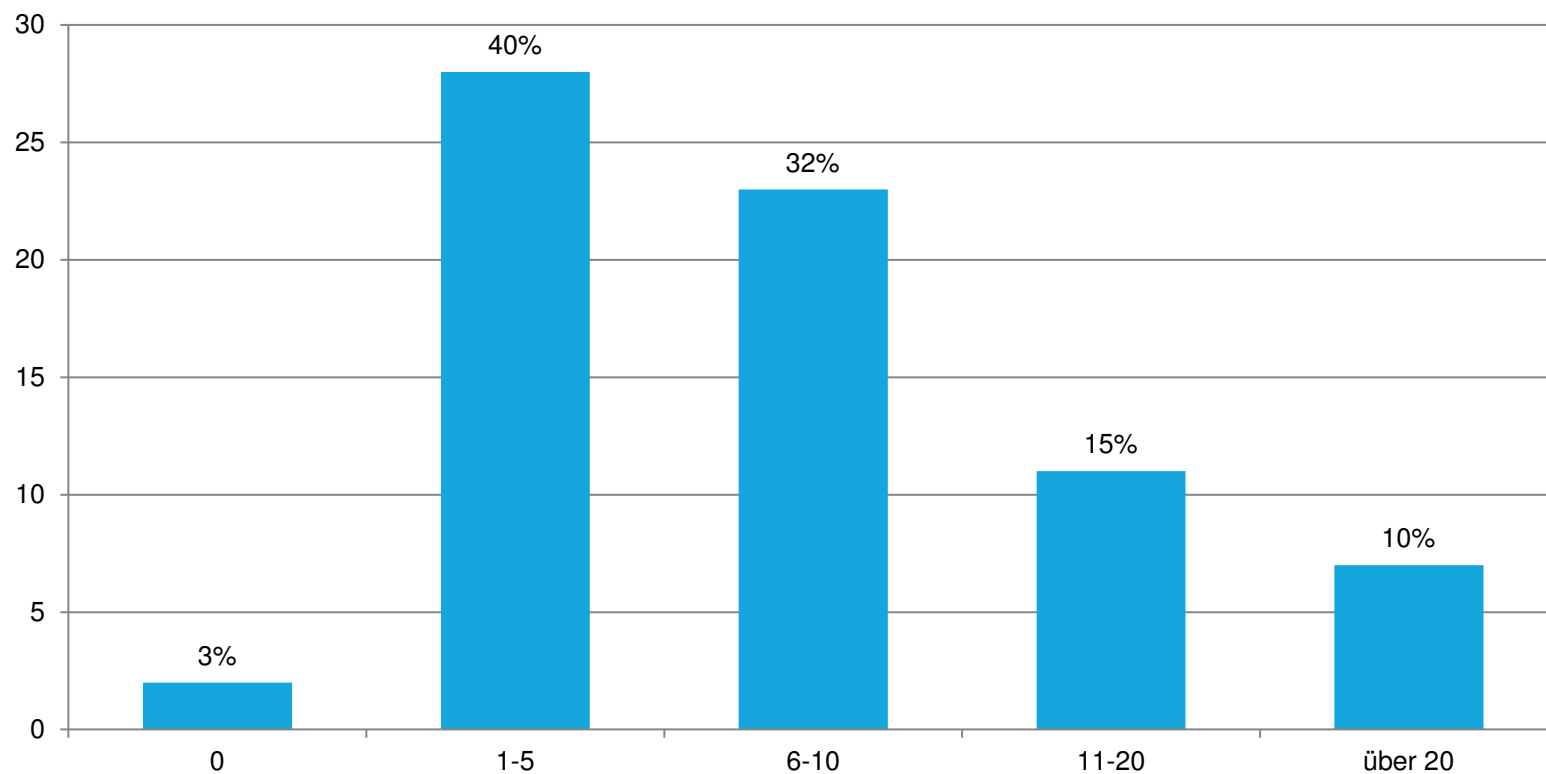
\*Wachstumsindex Partner: arithmetisches Mittel der geplanten Wachstumsraten je befragtem System

n=63

## ANZAHL FRANCHISEPARTNER



## GEPLANTE GEWINNUNG VON NEUEN PARTNERN IN DEN NÄCHSTEN 12 MONATEN



Durchschnittswert: 14 Partner

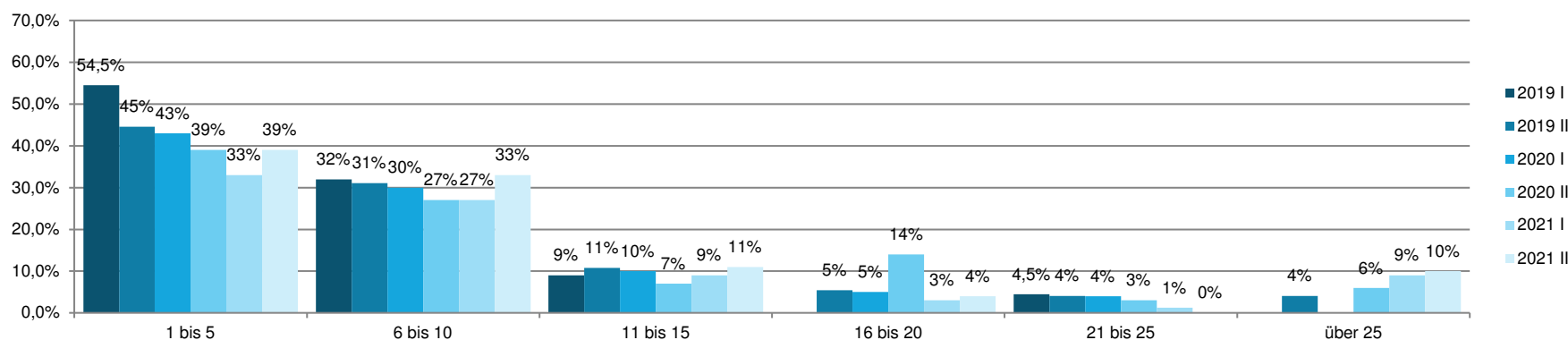
Median: 7 Partner

n=71



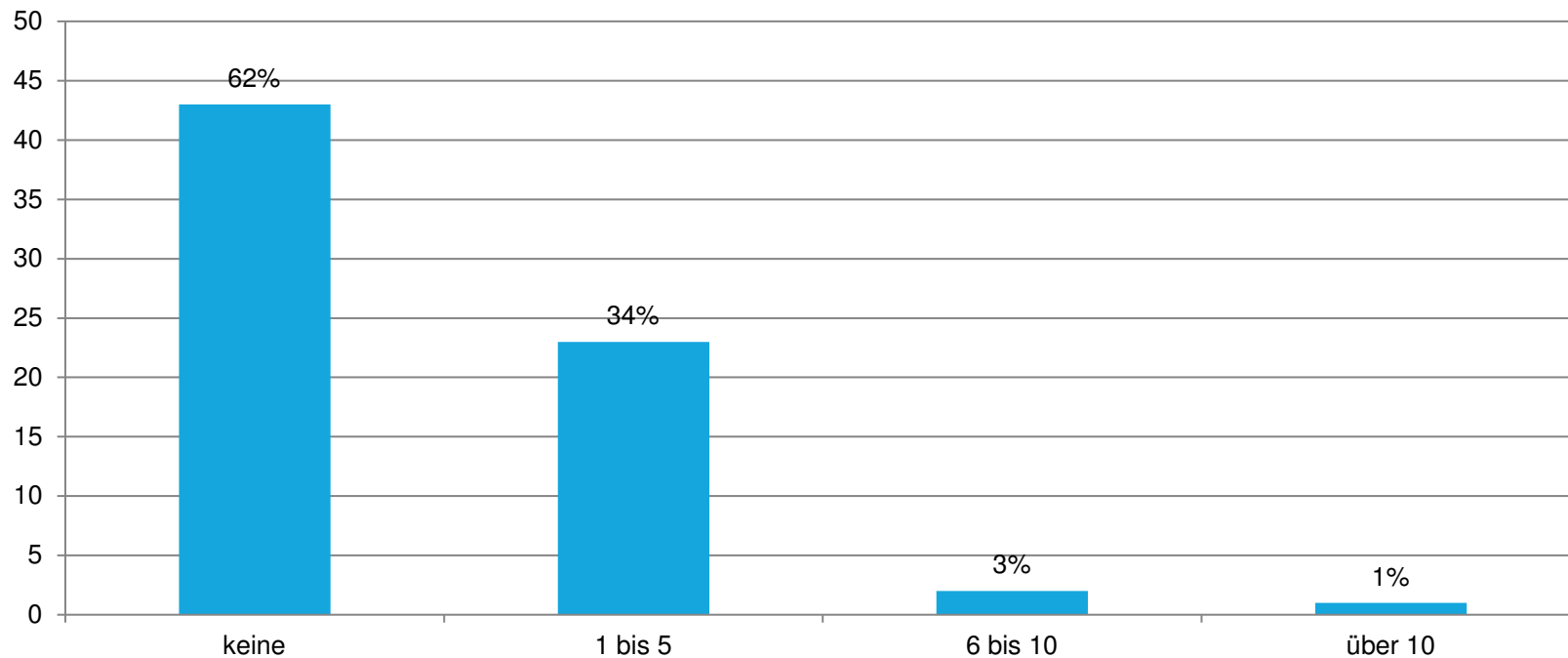
# GEPLANTE GEWINNUNG VON NEUEN PARTNERN IN DEN NÄCHSTEN 12 MONATEN

3-Jahres-Vergleich: 2019 HJ I/HJ II, 2020 HJ I/HJ II, 2021 HJ I/HJ II



2019 I	Durchschnittswert: 7 neue Partner	Median: 5 neue Partner	n=22
2019 II	Durchschnittswert: 11 neue Partner	Median: 5 neue Partner	n=38
2020 I	Durchschnittswert: 10 neue Partner	Median: 6 neue Partner	n=74
2020 II	Durchschnittswert: 2 neue Partner	Median: 1 neue Partner	n=71
2021 I	Durchschnittswert: 12 neue Partner	Median: 7 neue Partner	n=85
2021 II	Durchschnittswert: 14 neue Partner	Median: 7 neue Partner	n=71

## GEPLANTE TRENNUNG VON NEUEN PARTNERN IN DEN NÄCHSTEN 12 MONATEN



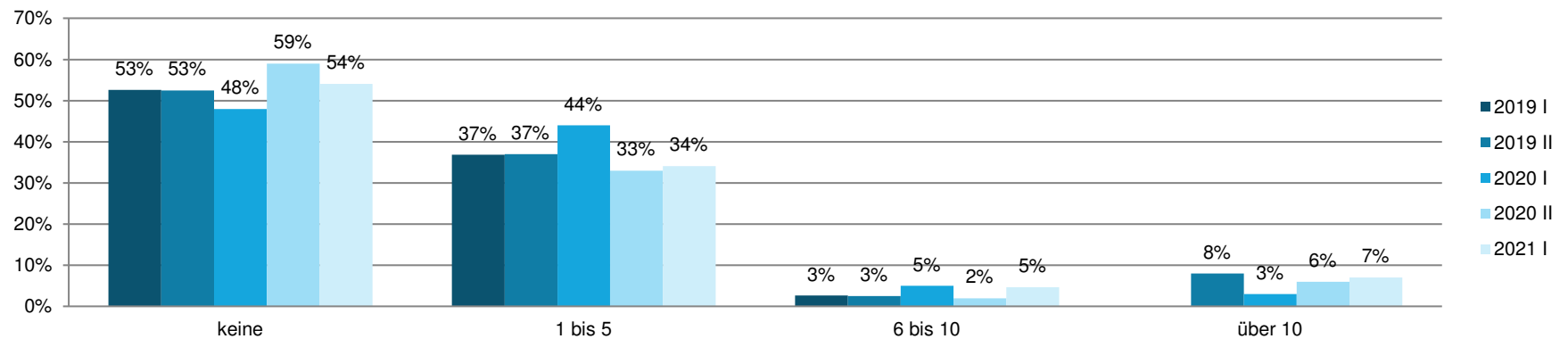
Durchschnittswert: Trennung von 1 Partner

Median: Trennung von 0 Partner

n=69

# GEPLANTE TRENNUNG VON NEUEN PARTNERN IN DEN NÄCHSTEN 12 MONATEN

3-Jahres-Vergleich: 2019 HJ I/HJ II, 2020 HJ I/HJ II, 2021 HJ I/HJ II

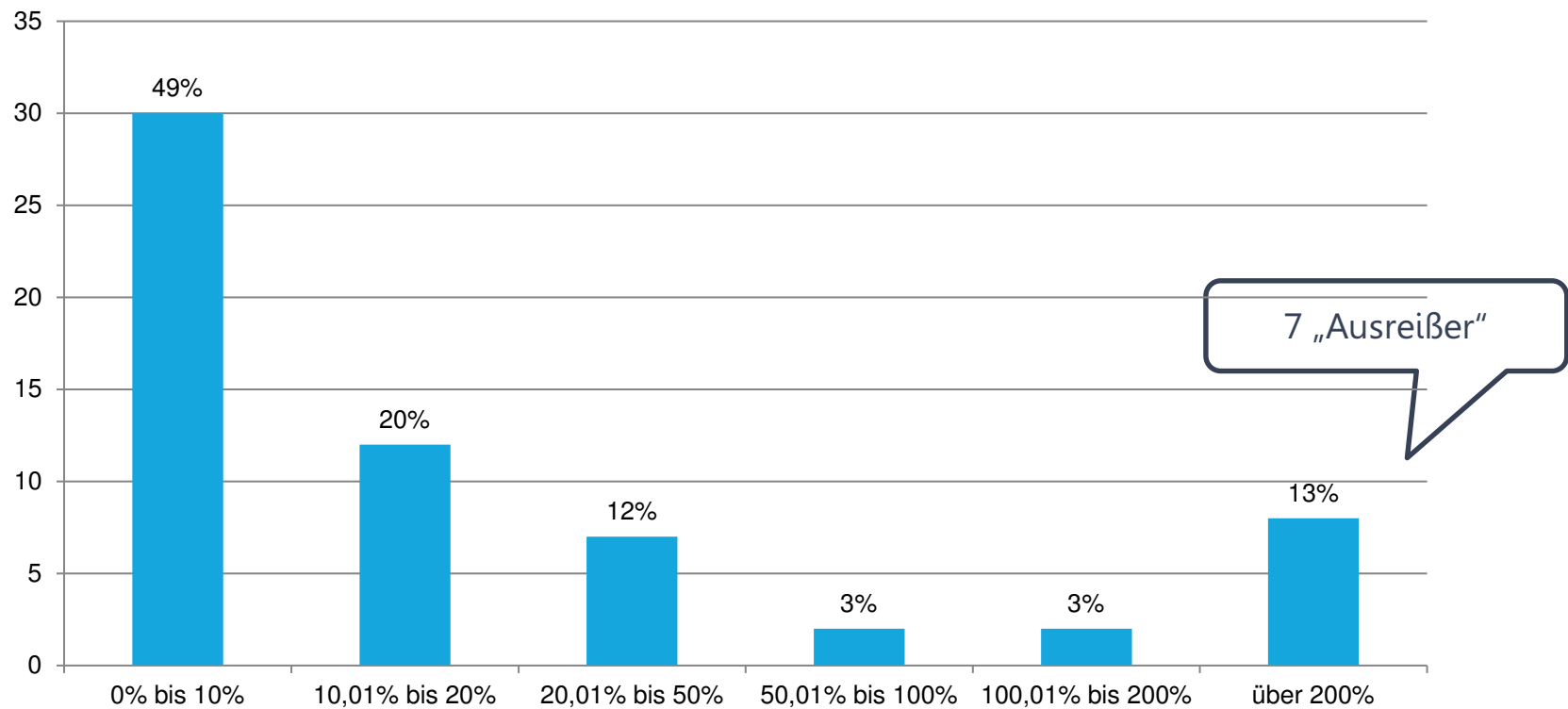


2019 I	Durchschnittswert: Trennung von 2 Partnern	Median: Trennung von 1 Partner	n=22
2019 II	Durchschnittswert: Trennung von 1 Partnern	Median: Trennung von 0 Partnern	n=38
2020 I	Durchschnittswert: Trennung von 2 Partnern	Median: Trennung von 1 Partner	n=77
2020 II	Durchschnittswert: Trennung von 2 Partnern	Median: Trennung von 0 Partnern	n=70
2021 I	Durchschnittswert: Trennung von 0 Partnern	Median: Trennung von 7 Partner	n=85
2021 II	Durchschnittswert: Trennung von 1 Partner	Median: Trennung von 0 Partnern	n=69

## AGENDA

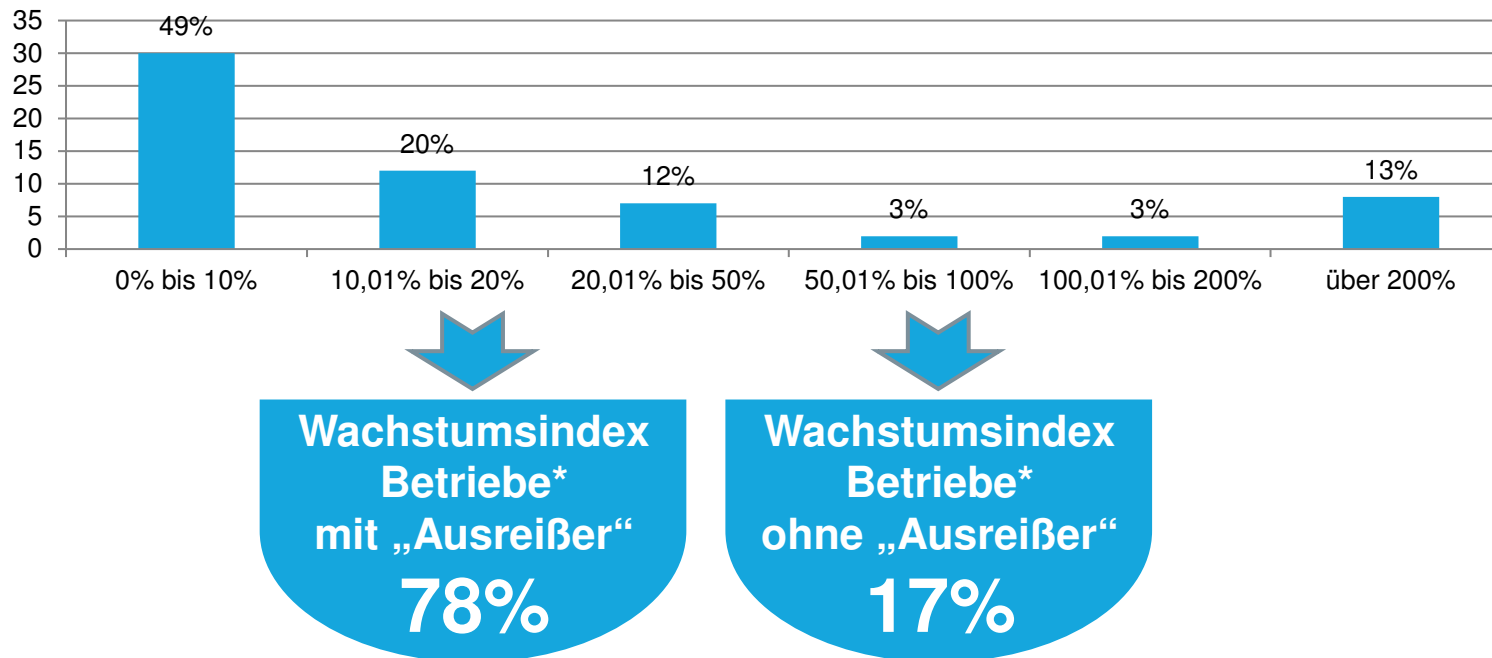
- Rahmendaten & Studiendesign
- FKI Dashboard
- Beurteilung der Geschäftslage
- Franchisepartner
- **Betriebe**
- Beschäftigte im Franchisesystem
- Auswirkungen der Corona-Krise
- Stimmungslage
- Top Themen

## GEPLANTES NETTOWACHSTUM BETRIEBE IN DEN NÄCHSTEN 12 MONATEN



n=61

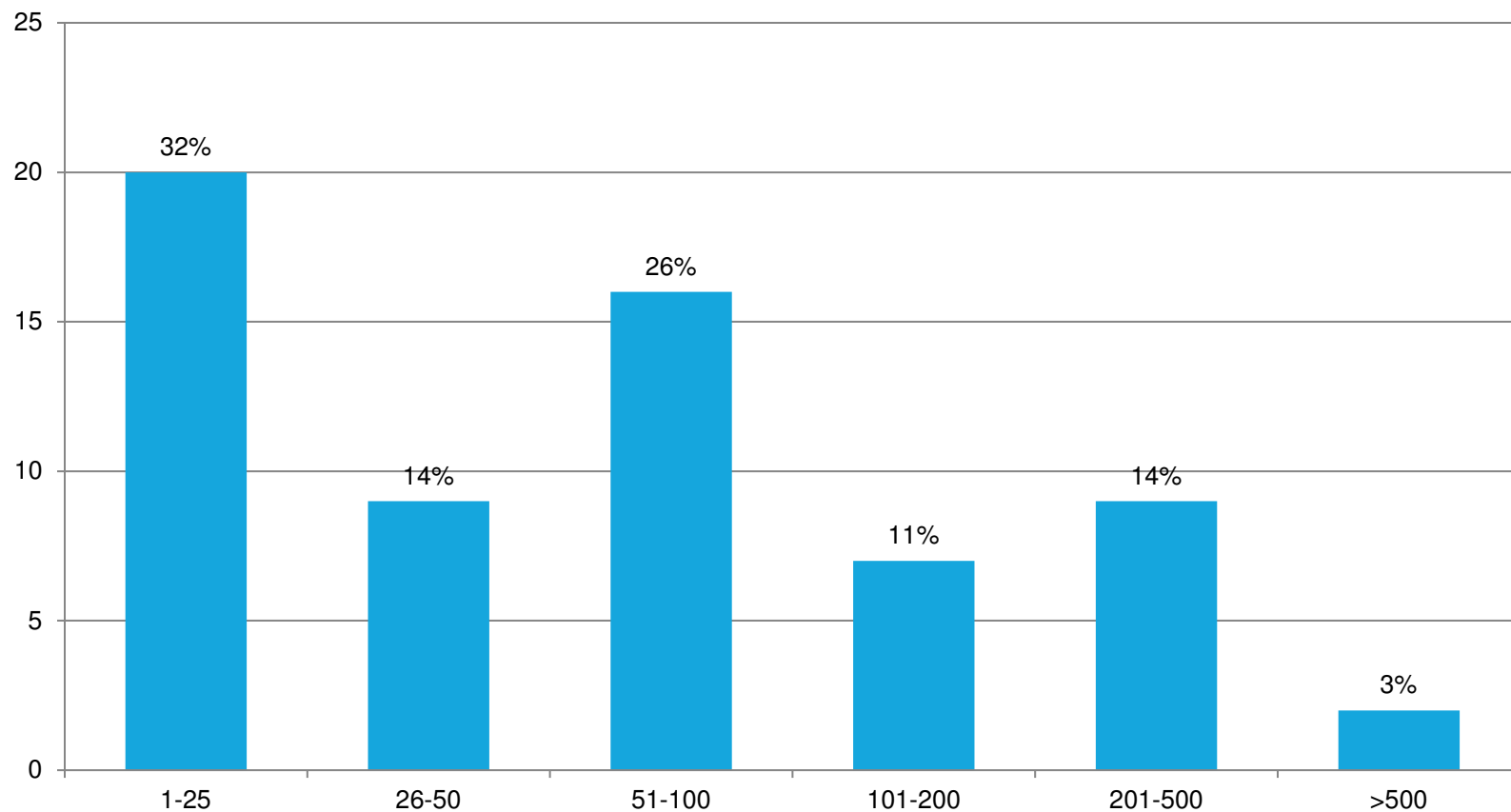
## GEPLANTES NETTOWACHSTUM BETRIEBE IN DEN NÄCHSTEN 12 MONATEN



\*Wachstumsindex Betriebe: arithmetisches Mittel der geplanten Wachstumsraten je befragtem System

n=61

## ANZAHL BETRIEBE JE FRANCHISESYSTEM

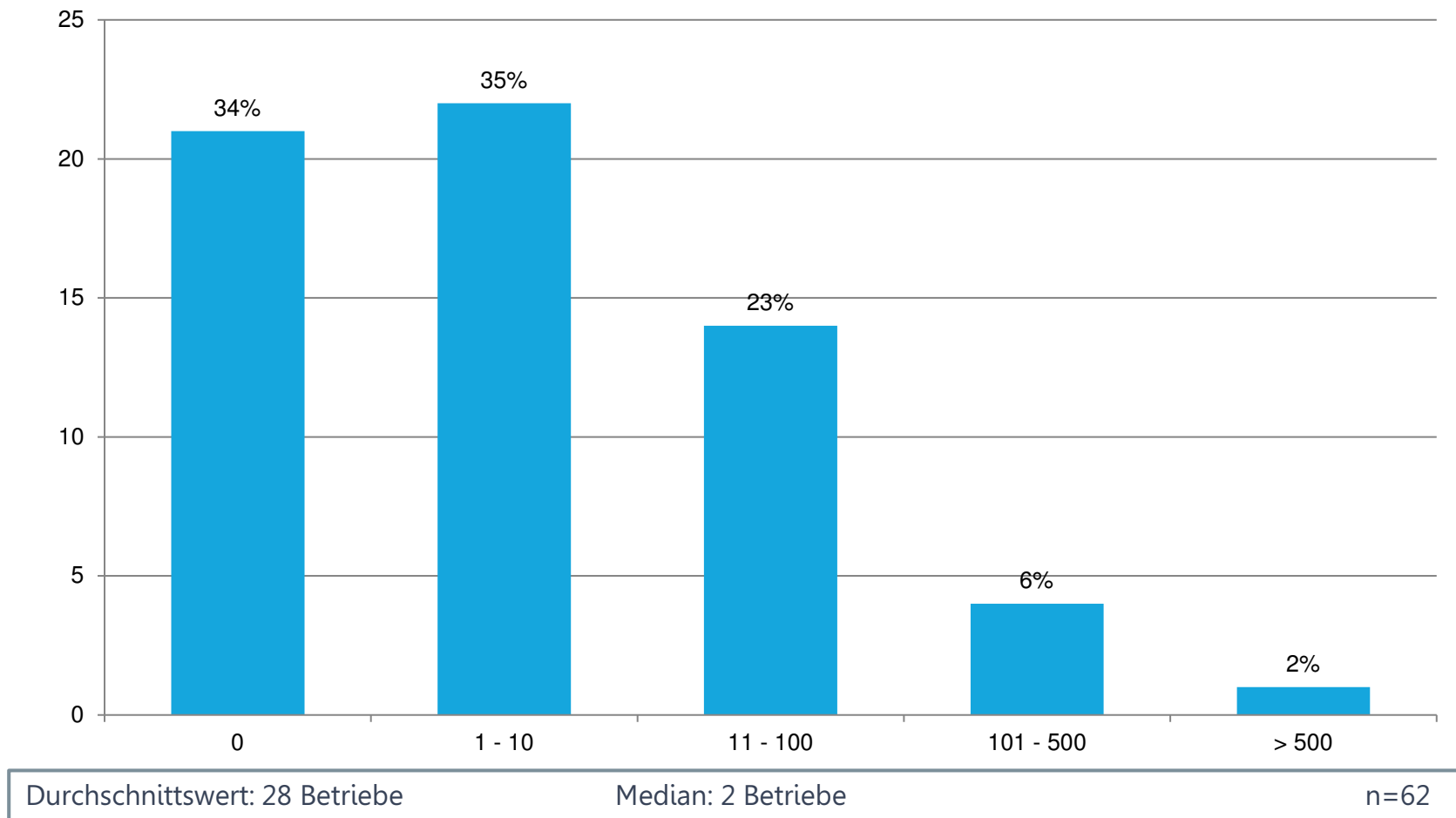


Durchschnittswert: 107 Betriebe

Median: 63 Betriebe

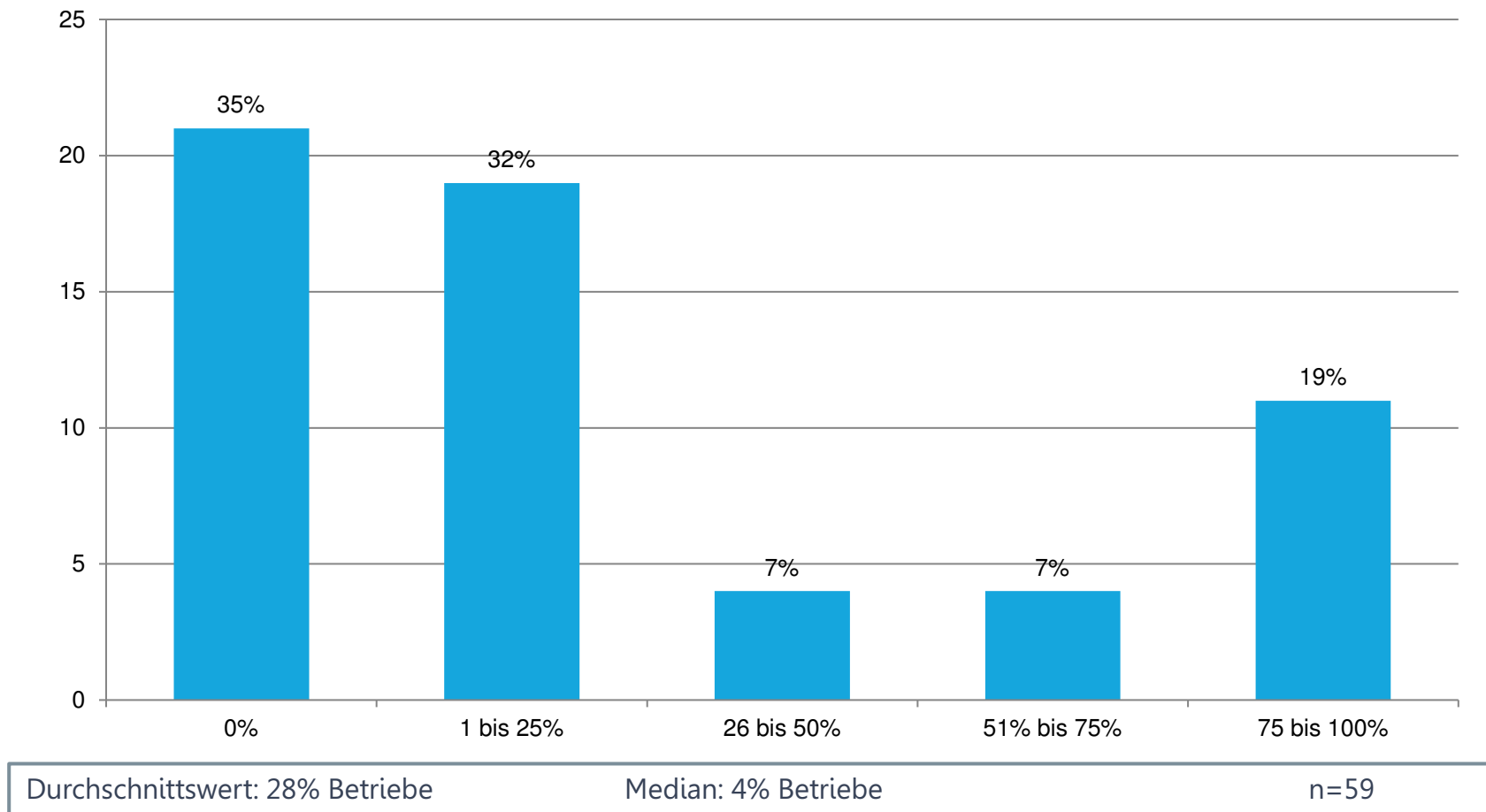
n=63

## EIGENBETRIEBE JE FRANCHISESYSTEM

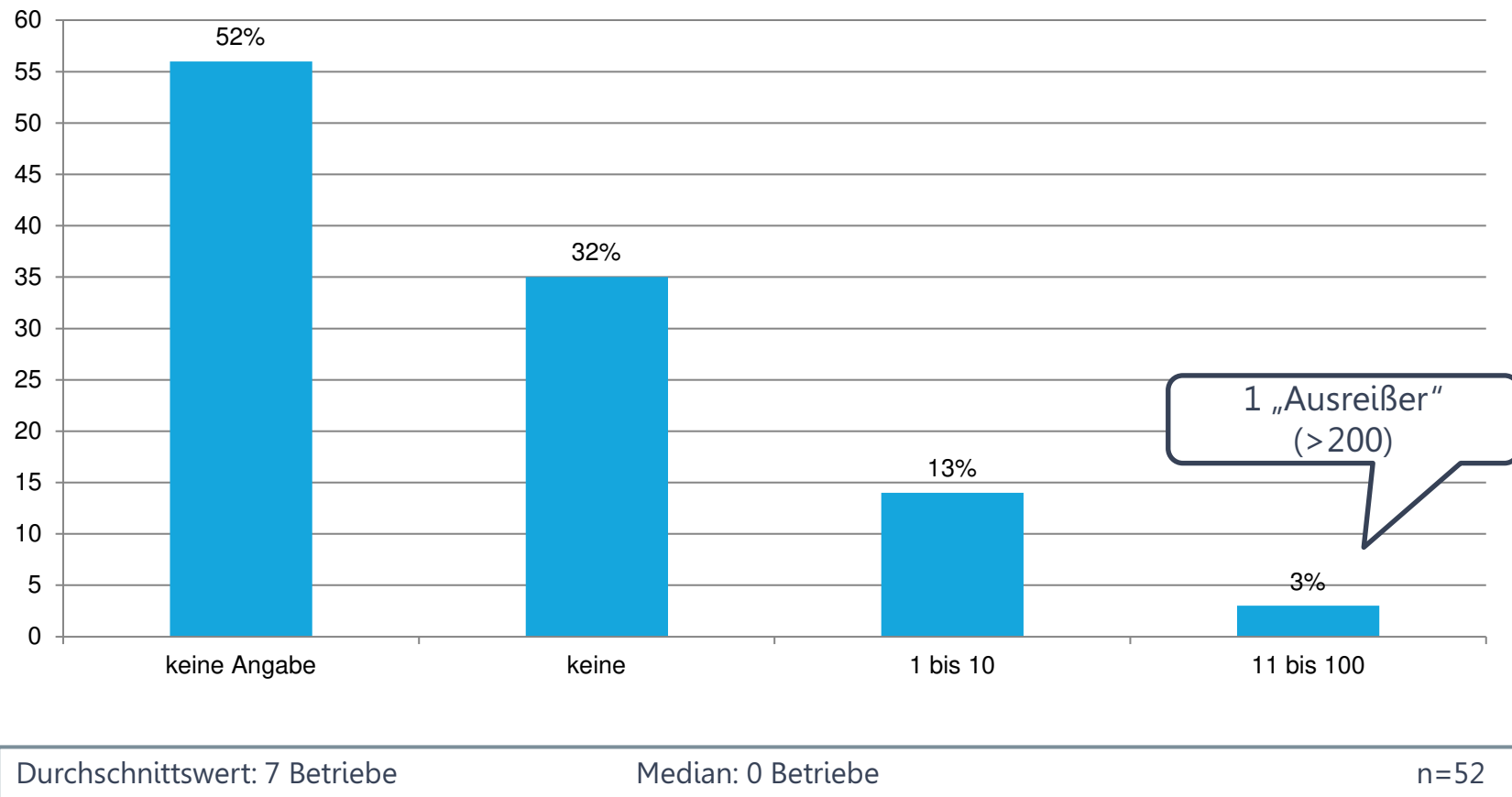




## ANTEIL EIGENBETRIEBE JE FRANCHISESYSTEM

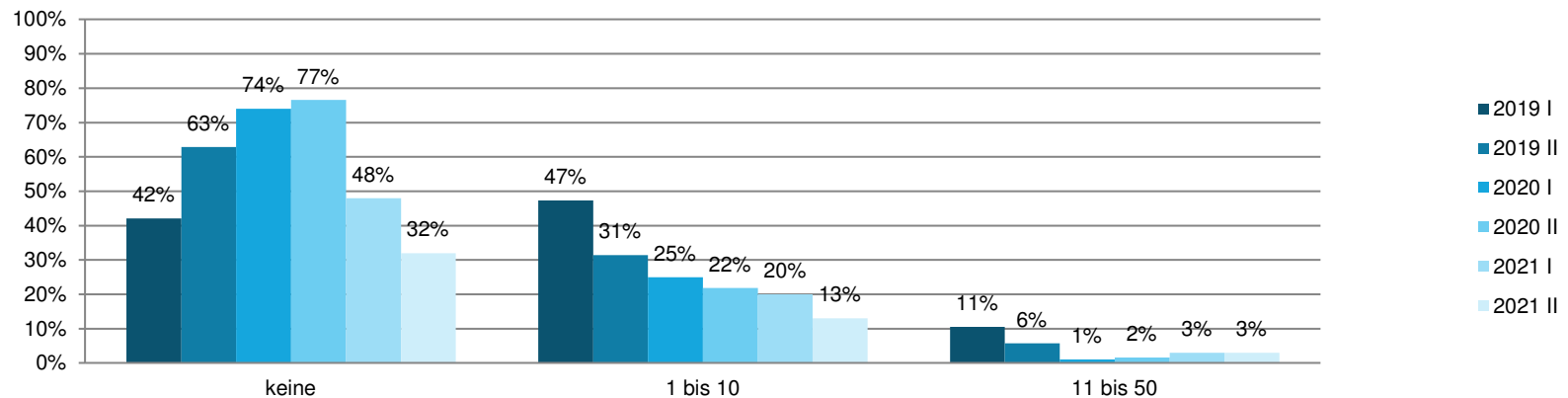


## GEPLANTE ERÖFFNUNG NEUER, EIGENER BETRIEBE



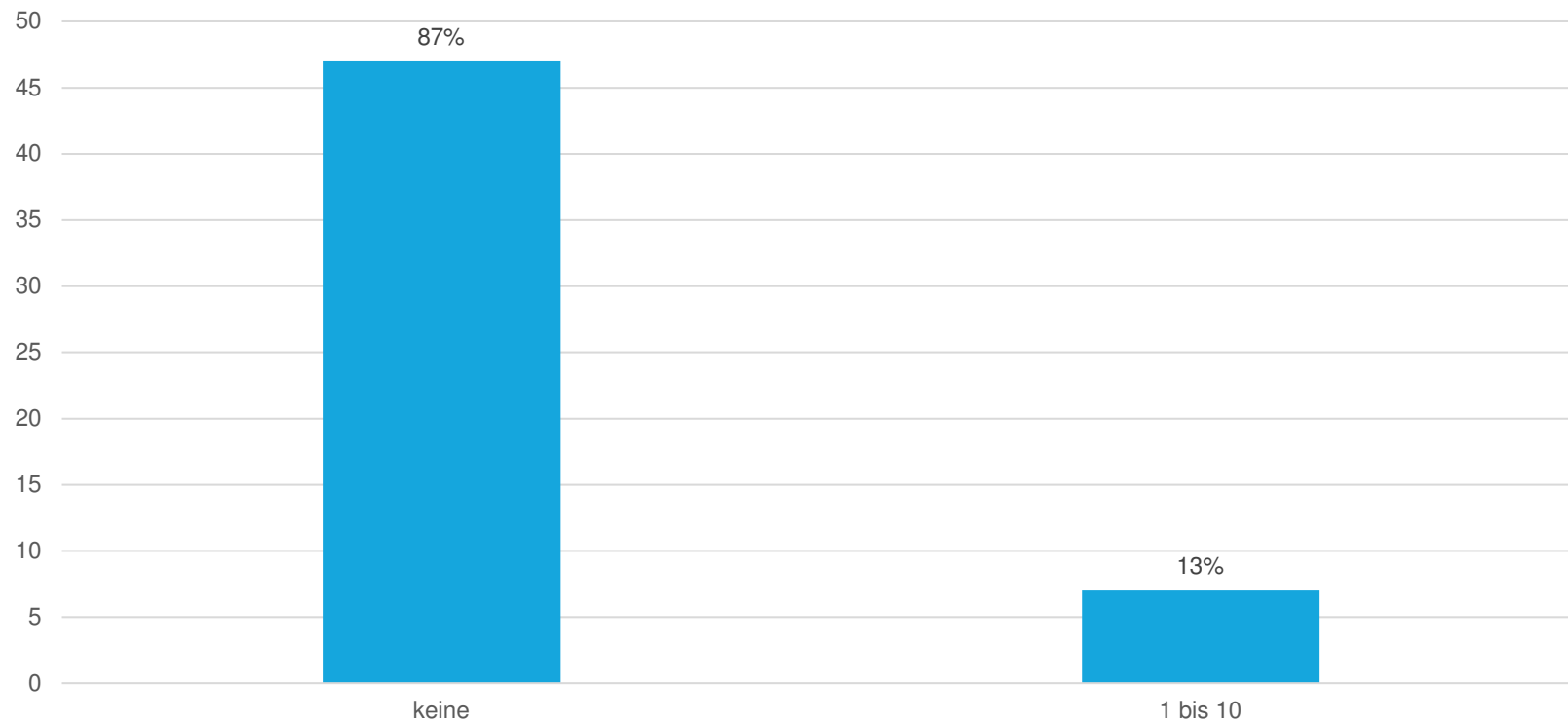
# GEPLANTE ERÖFFNUNG NEUER, EIGENER BETRIEBE

3-Jahres-Vergleich: 2019 HJ I/HJ II, 2020 HJ I/HJ II, 2021 HJ I/HJ II



2019 I	Durchschnittswert: 3 Betriebe	Median: 1 Betrieb	n=19
2019 II	Durchschnittswert: 2 Betriebe	Median: 0 Betriebe	n=37
2020 I	Durchschnittswert: 1 Betrieb	Median: 0 Betriebe	n=69
2020 II	Durchschnittswert: 1 Betrieb	Median: 0 Betriebe	n=64
2021 I	Durchschnittswert: 1 Betrieb	Median: 0 Betriebe	n=105
2021 II	Durchschnittswert: 7 Betriebe	Median: 0 Betriebe	n=52

## GEPLANTE SCHLIEßUNG EIGENER BETRIEBE



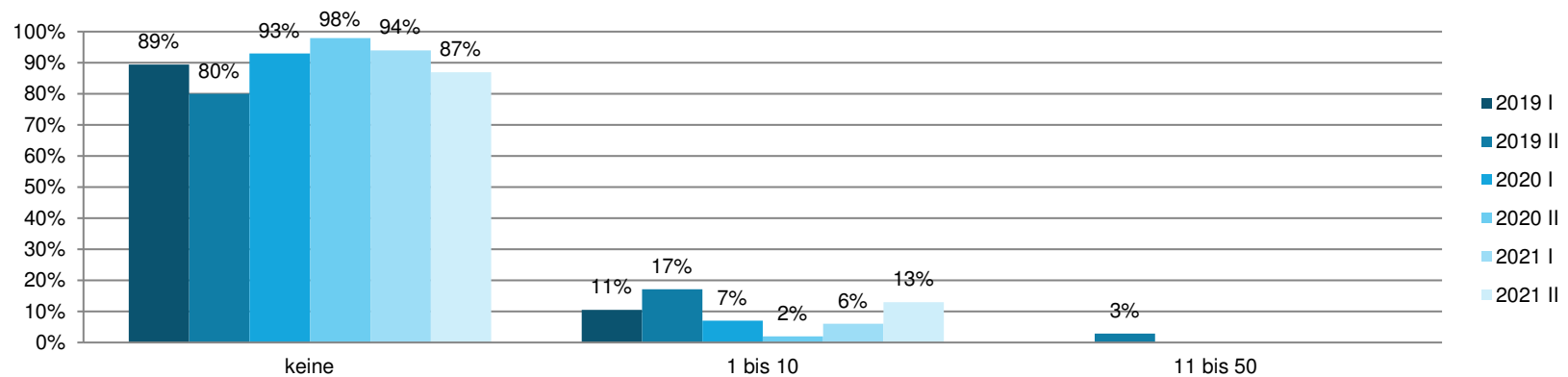
Durchschnittswert: 0 Betriebe

Median: 0 Betriebe

n=54

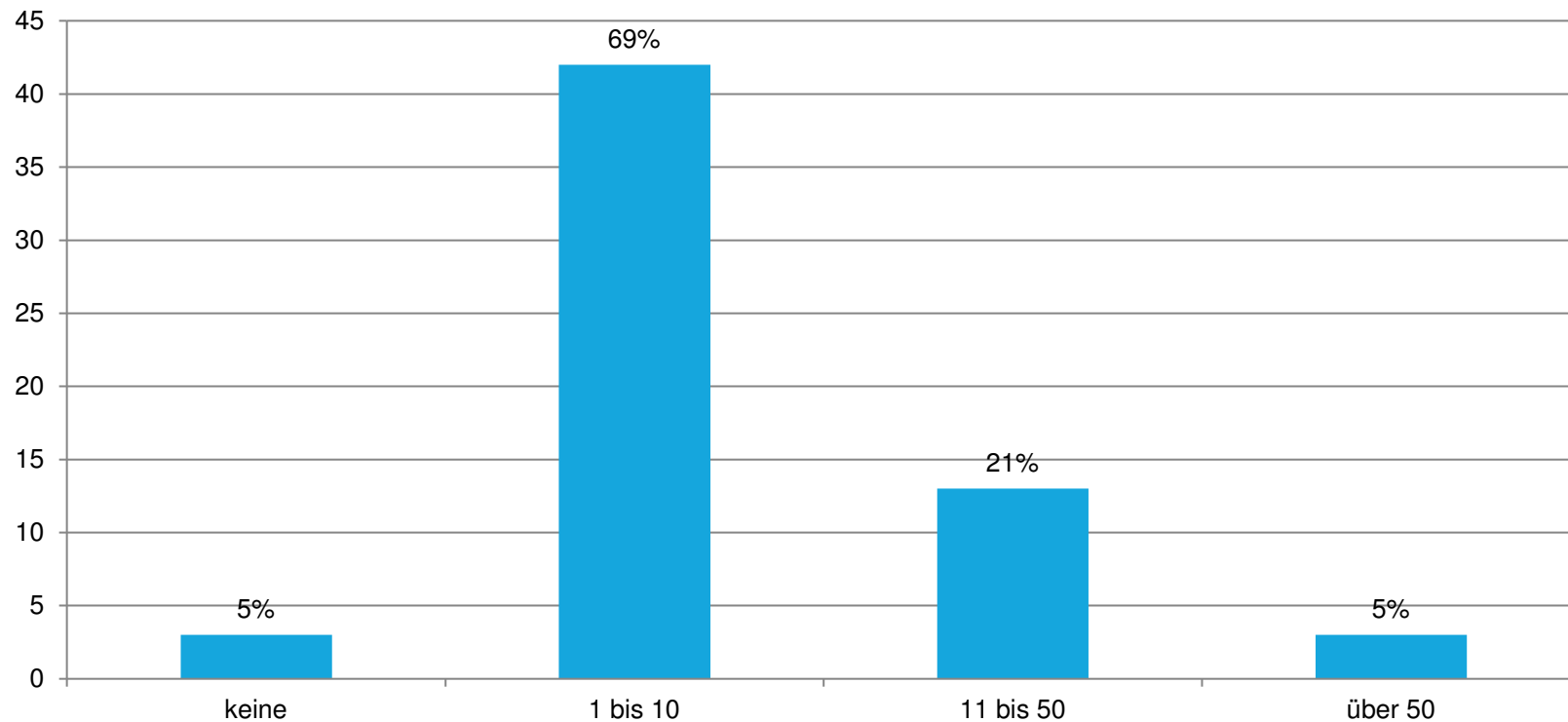
## GEPLANTE SCHLIEßUNG EIGENER BETRIEBE

3-Jahres-Vergleich: 2019 HJ I/HJ II, 2020 HJ I/HJ II, 2021 HJ I/HJ II



2019 I	Durchschnittswert: 3 Betriebe	Median: 1 Betrieb	n=19
2019 II	Durchschnittswert: 2 Betriebe	Median: 0 Betriebe	n=37
2020 I	Durchschnittswert: 1 Betrieb	Median: 0 Betriebe	n=69
2020 II	Durchschnittswert: 0 Betriebe	Median: 0 Betriebe	n=62
2021 I	Durchschnittswert: 1 Betrieb	Median: 0 Betriebe	n=77
2021 II	Durchschnittswert: 0 Betriebe	Median: 0 Betriebe	n=54

## GEPLANTE ERÖFFNUNG FRANCHISENEHMER- BETRIEBE



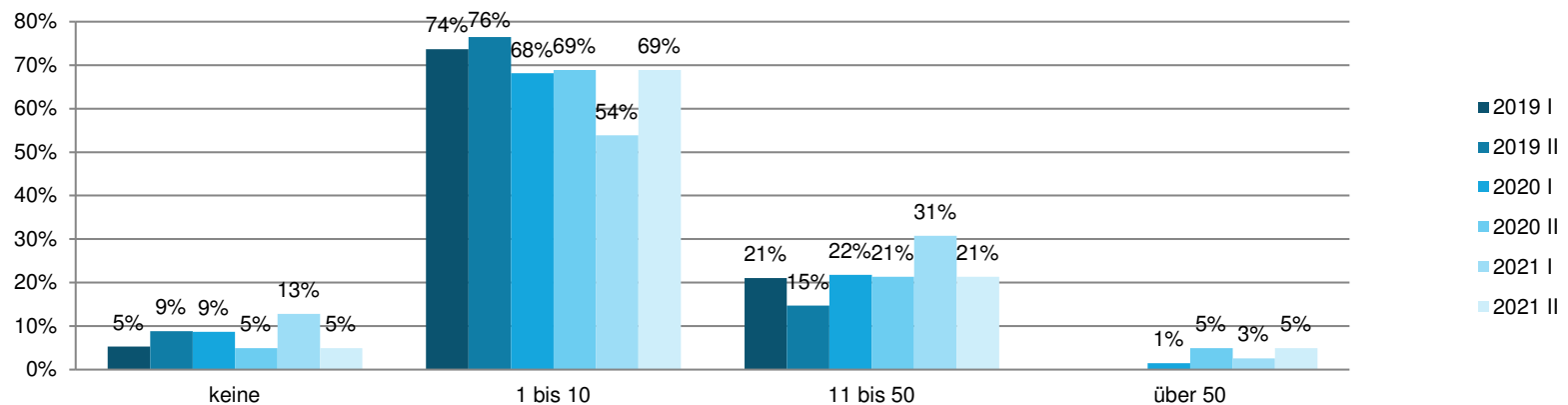
Durchschnittswert: 23 Betriebe

Median: 6 Betriebe

n=61

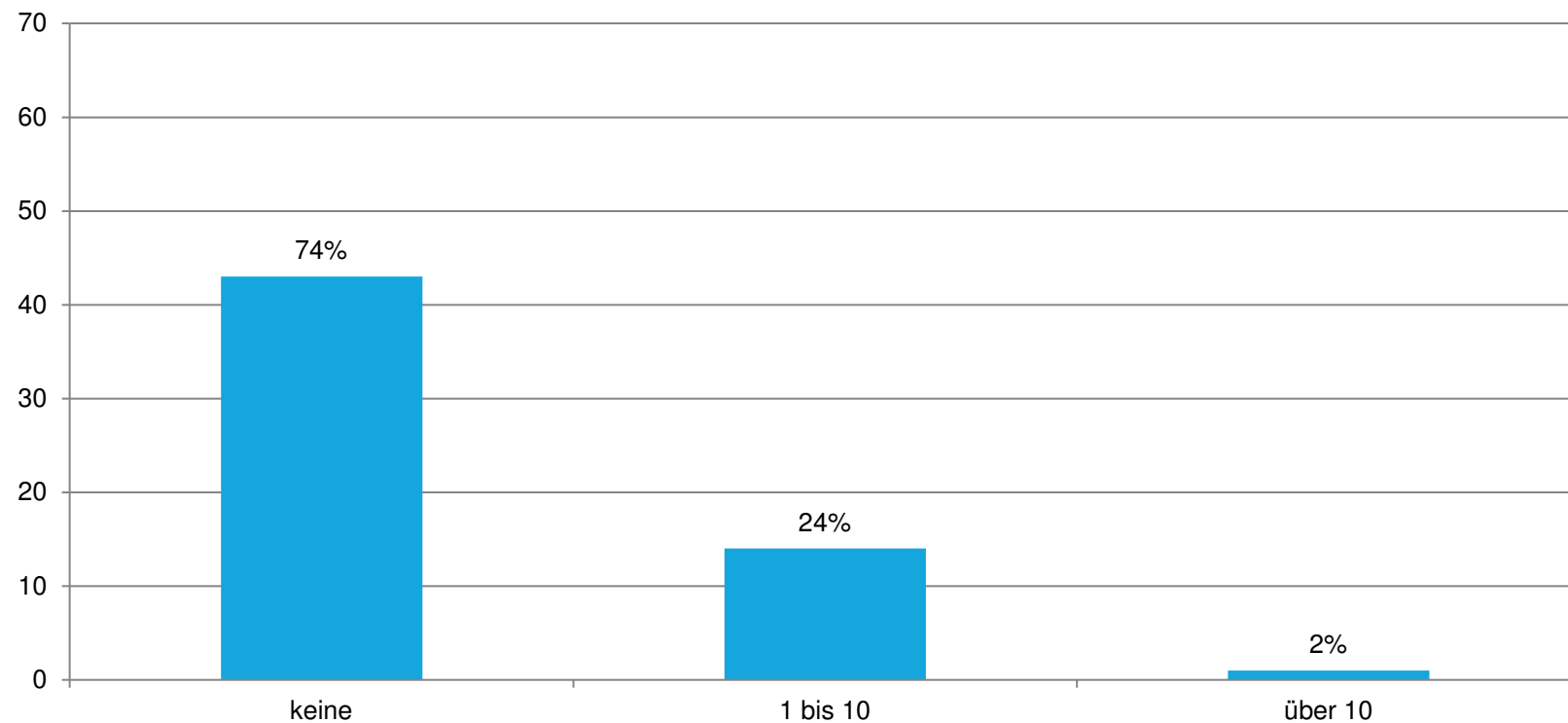
# GEPLANTE ERÖFFNUNG FRANCHISENEHMER- BETRIEBE

3-Jahres-Vergleich: 2019 HJ I/HJ II, 2020 HJ I/HJ II, 2021 HJ I/HJ II



2019 I	Durchschnittswert: 3 Betriebe	Median: 1 Betrieb	n=19
2019 II	Durchschnittswert: 2 Betriebe	Median: 0 Betriebe	n=37
2020 I	Durchschnittswert: 1 Betrieb	Median: 0 Betriebe	n=69
2020 II	Durchschnittswert: 10 Betriebe	Median: 7 Betriebe	n=67
2021 I	Durchschnittswert: 11 Betriebe	Median: 7 Betriebe	n=78
2021 II	Durchschnittswert: 23 Betriebe	Median: 6 Betriebe	n=61

## GEPLANTE SCHLIEßUNG VON FRANCHISENEHMER-BETRIEBEN



Durchschnittswert: 1 Betrieb

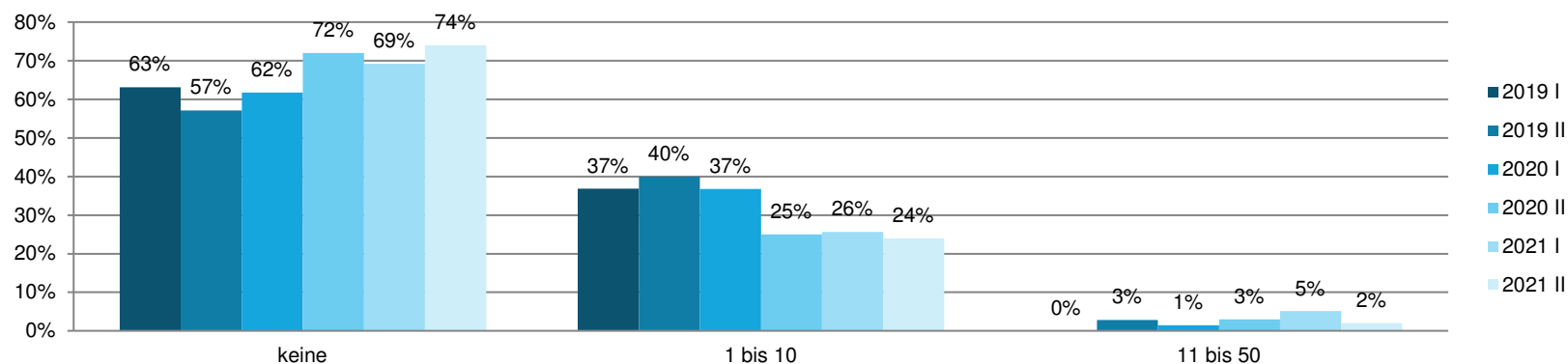
Median: 0 Betriebe

n=58



# GEPLANTE SCHLIEßUNG VON FRANCHISENEHMER-BETRIEBEN

3-Jahres-Vergleich: 2019 HJ I/HJ II, 2020 HJ I/HJ II, 2021 HJ I/HJ II

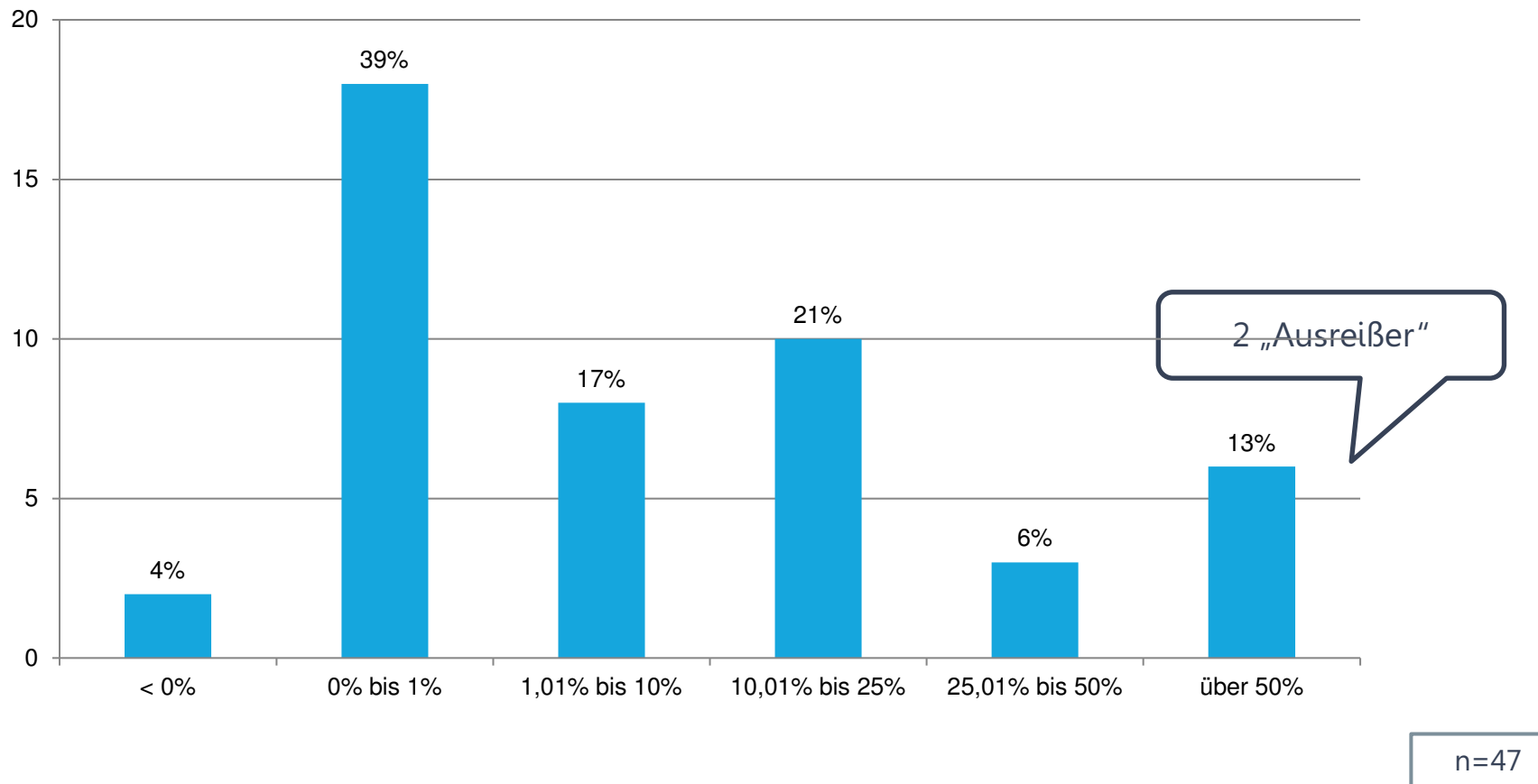


2019 I	Durchschnittswert: 3 Betriebe	Median: 1 Betrieb	n=19
2019 II	Durchschnittswert: 2 Betriebe	Median: 0 Betriebe	n=37
2020 I	Durchschnittswert: 1 Betrieb	Median: 0 Betriebe	n=69
2020 II	Durchschnittswert: 1 Betrieb	Median: 0 Betriebe	n=65
2021 I	Durchschnittswert: 2 Betriebe	Median: 0 Betriebe	n=78
2021 II	Durchschnittswert: 1 Betrieb	Median: 0 Betriebe	n=58

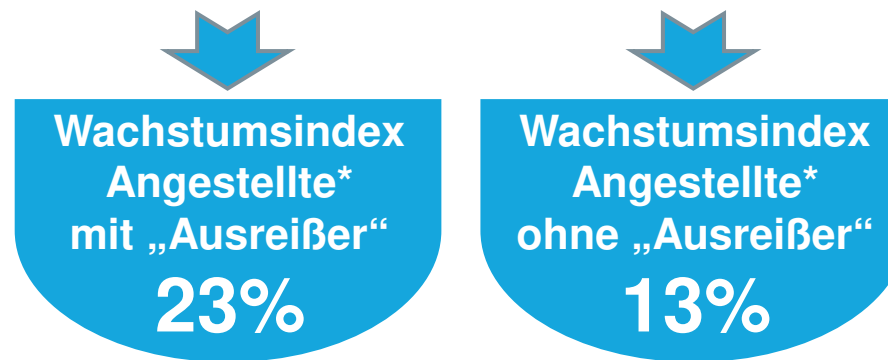
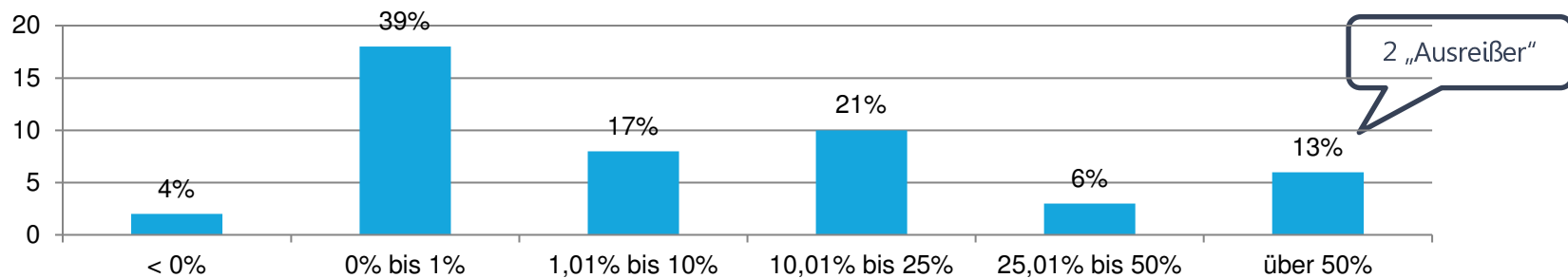
## AGENDA

- Rahmendaten & Studiendesign
- FKI Dashboard
- Beurteilung der Geschäftslage
- Franchisepartner
- Betriebe
- **Beschäftigte im Franchisesystem**
- Auswirkungen der Corona-Krise
- Stimmungslage
- Top Themen

## GEPLANTES NETTOWACHSTUM ANGESTELLTE IN DEN NÄCHSTEN 12 MONATEN



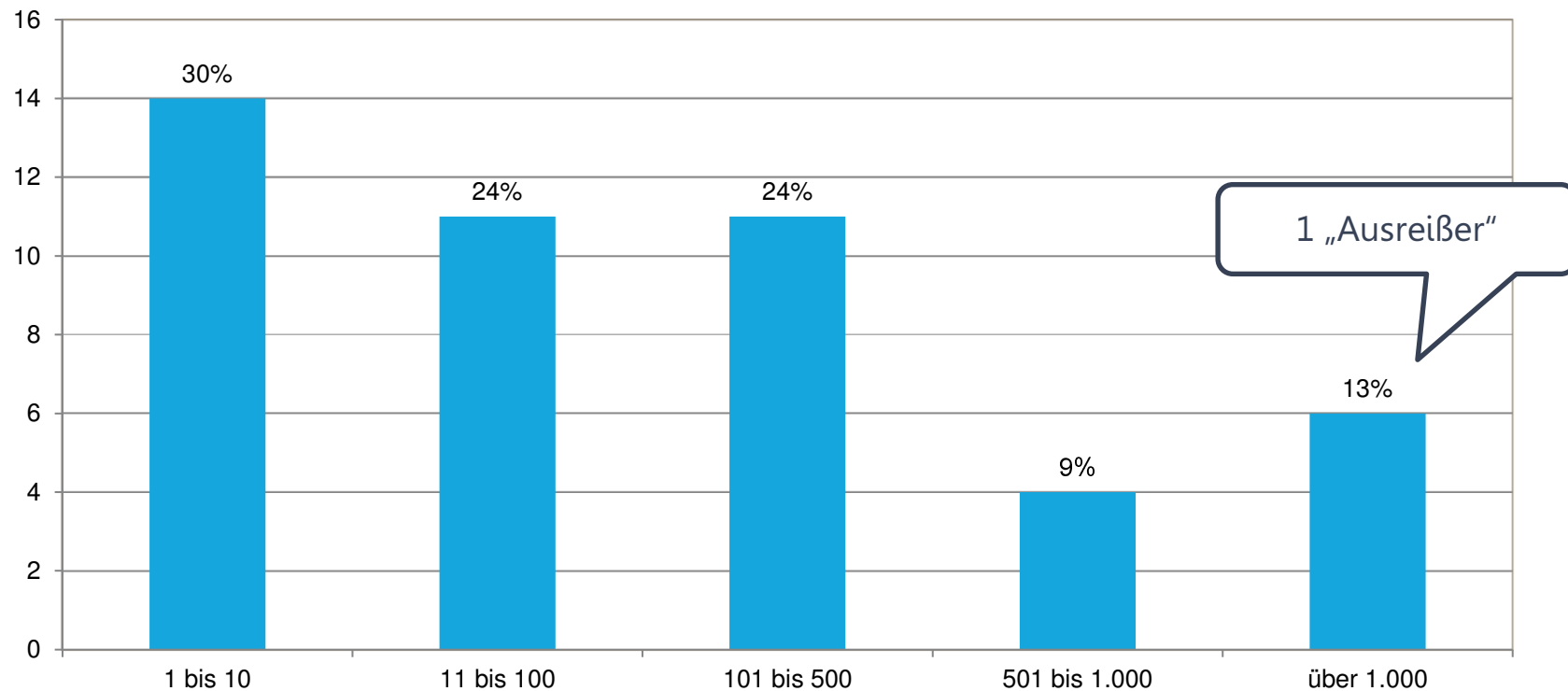
## GEPLANTES NETTOWACHSTUM ANGESTELLTE IN DEN NÄCHSTEN 12 MONATEN



\*Wachstumsindex Angestellte: arithmetisches Mittel der geplanten Wachstumsraten von Vollzeit- /Teilzeitangestellten und geringfügig Beschäftigten (sowohl in der Zentrale als auch in den Franchisebetrieben; ohne Franchisepartner) je befragtem System

n=47

## VOLLZEITBESCHÄFTIGTE JE SYSTEM

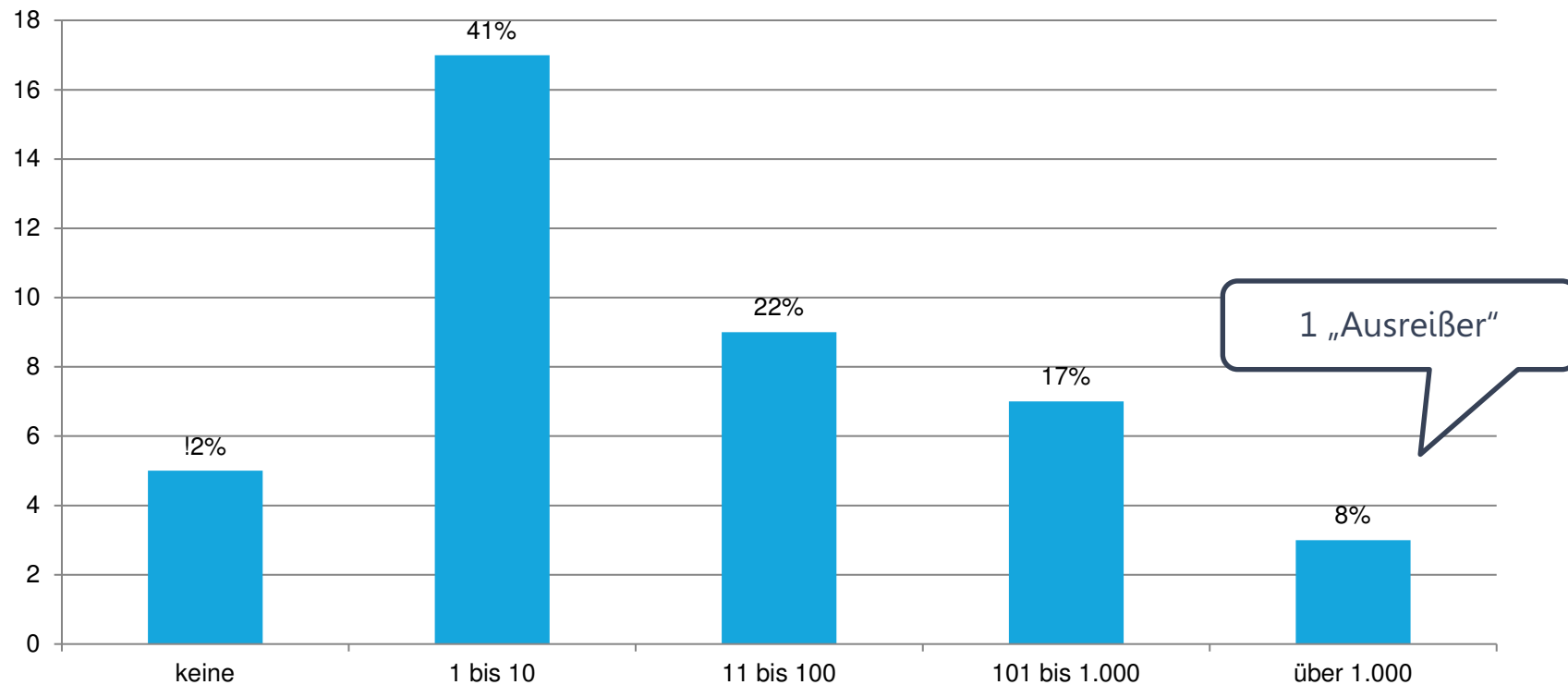


Durchschnittswert: 364 Vollzeitbeschäftigte

Median: 54 Vollzeitbeschäftigte

n=46

## TEILZEITBESCHÄFTIGTE JE SYSTEM

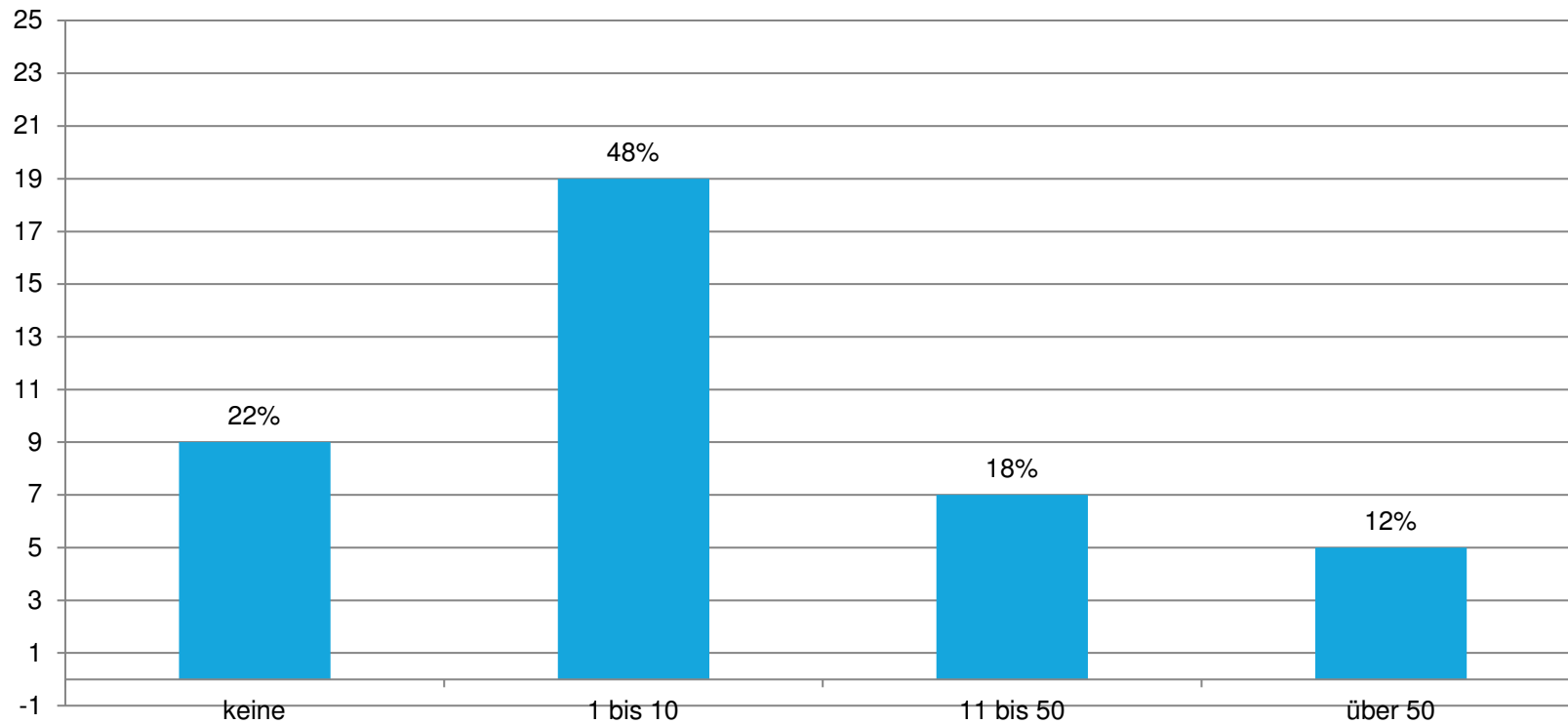


Durchschnittswert: 410 Teilzeitbeschäftigte

Median: 7 Teilzeitbeschäftigte

n=41

## GEPLANTE NEUEINSTELLUNGEN IN DEN NÄCHSTEN 12 MONATEN



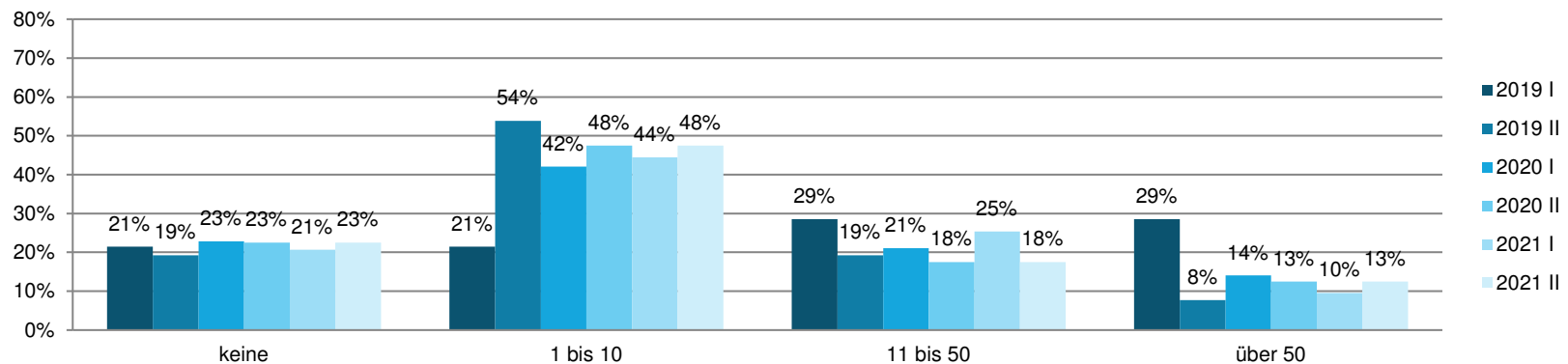
Durchschnittswert: 40 Personen

Median: 3 Personen

n=40

# GEPLANTE NEUEINSTELLUNGEN IN DEN NÄCHSTEN 12 MONATEN

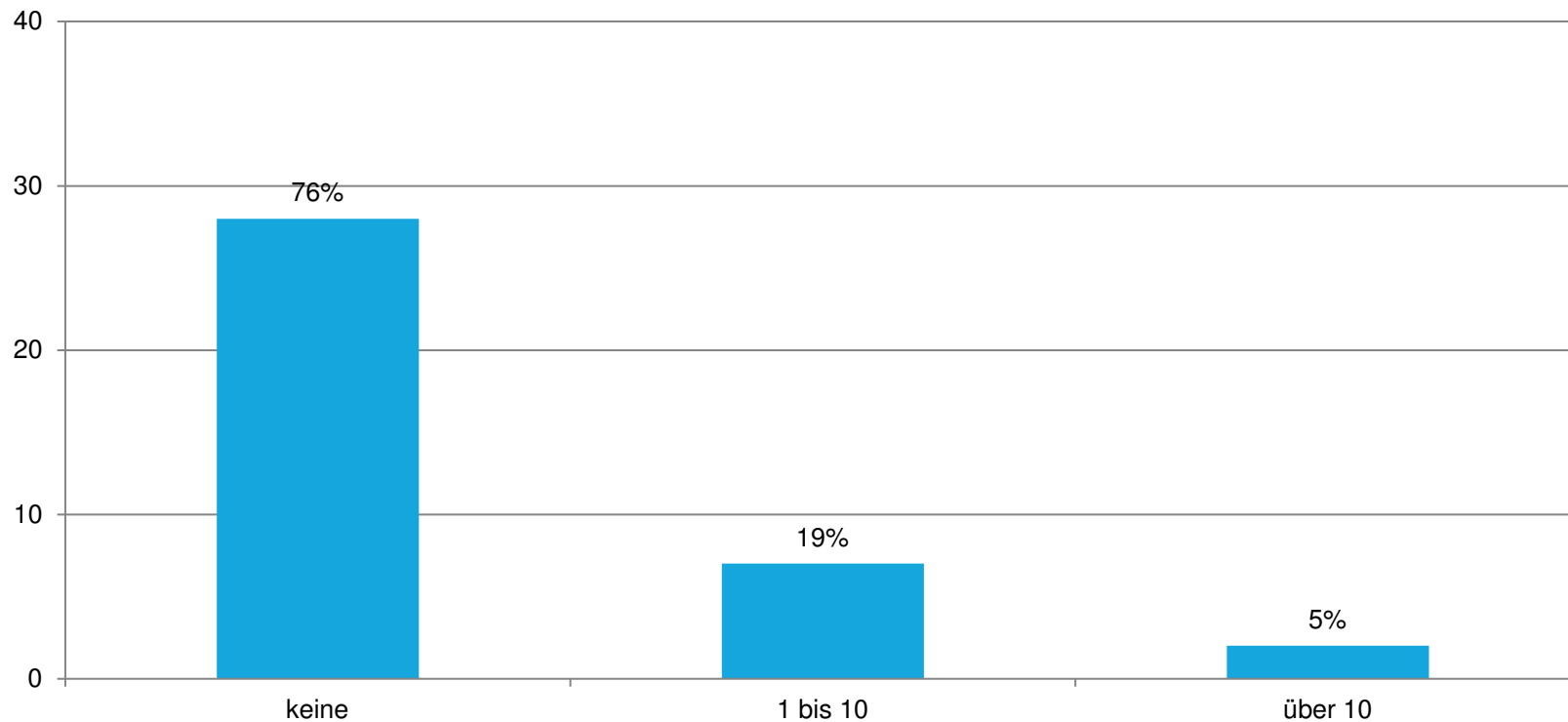
3-Jahres-Vergleich: 2019 HJ I/HJ II, 2020 HJ I/HJ II, 2021 HJ I/HJ II



2019 I	Durchschnittswert: 71 Personen	Median: 25 Personen	n=14
2019 II	Durchschnittswert: 30 Personen	Median: 2 Personen	n=26
2020 I	Durchschnittswert: 150 Personen	Median: 3 Personen	n=57
2020 II	Durchschnittswert: 117 Personen	Median: 4 Personen	n=43
2021 I	Durchschnittswert: 33 Personen	Median: 4 Personen	n=63
2021 II	Durchschnittswert: 40 Personen	Median: 3 Personen	n=40



## GEPLANTE TRENNUNG VON ANGESTELLTEN IN DEN NÄCHSTEN 12 MONATEN



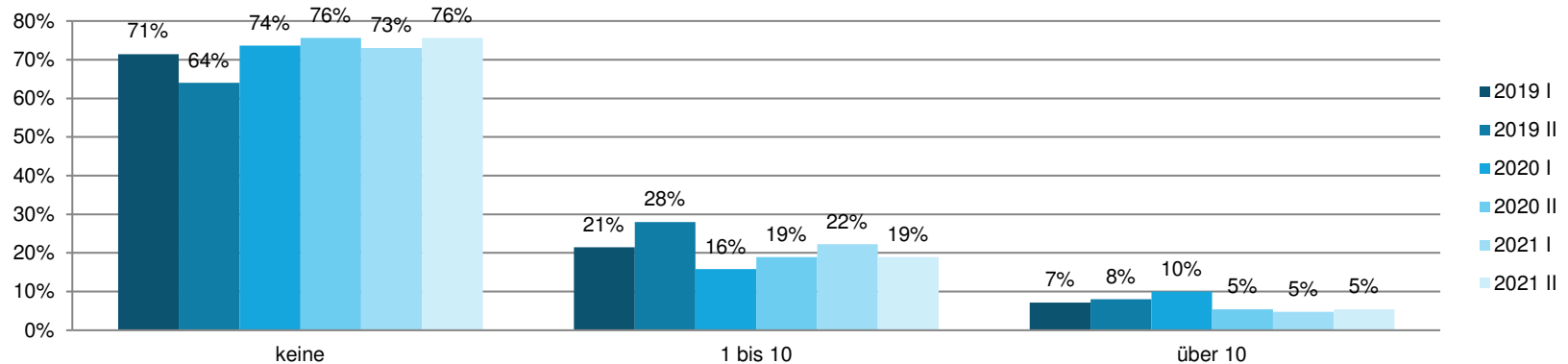
Durchschnittswert: 6 Personen

Median: 0 Personen

n=37

# GEPLANTE TRENNUNG VON ANGESTELLTEN IN DEN NÄCHSTEN 12 MONATEN

3-Jahres-Vergleich: 2019 HJ I/HJ II, 2020 HJ I/HJ II, 2021 HJ I/HJ II

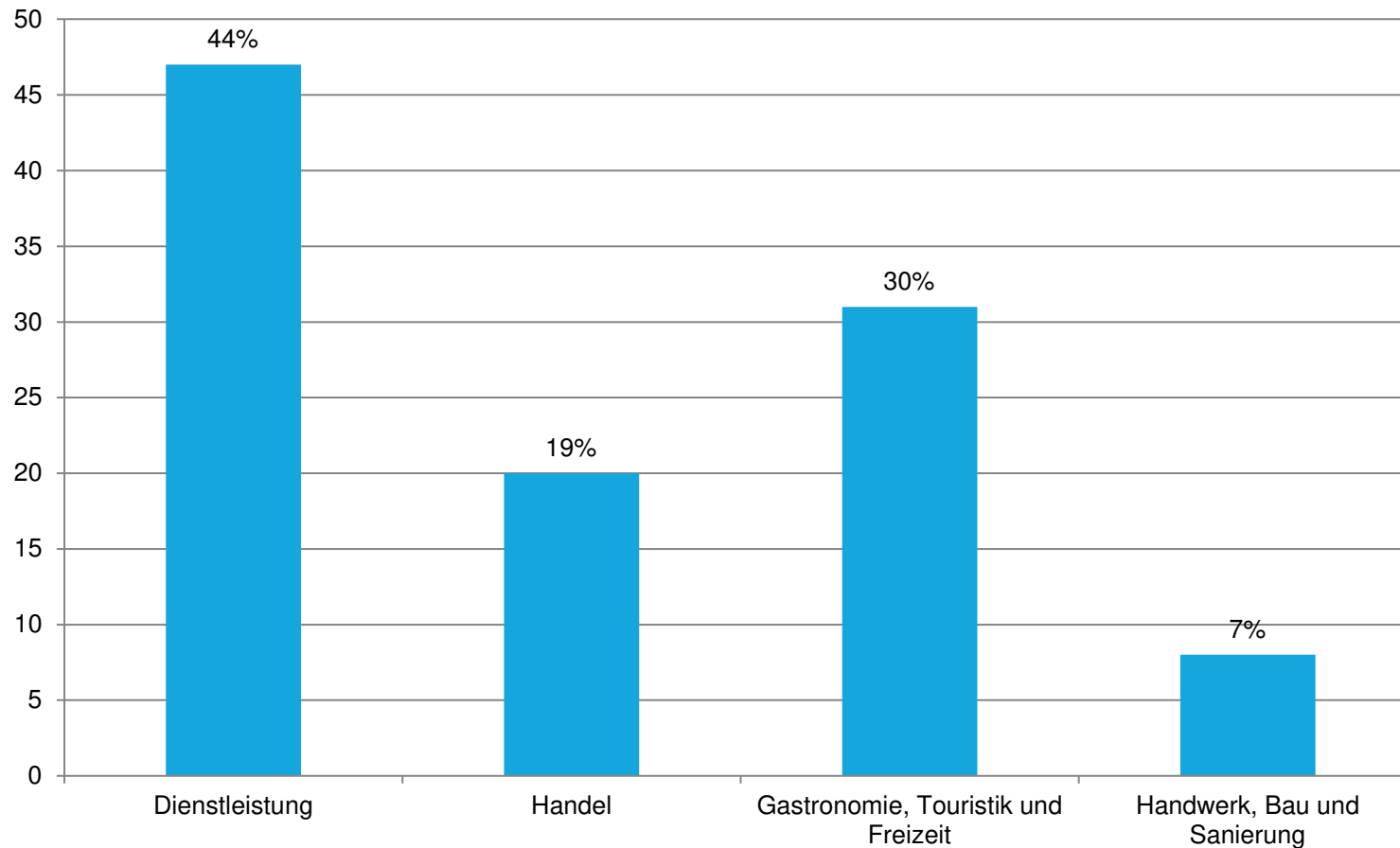


2019 I	Durchschnittswert: 71 Personen	Median: 25 Personen	n=14
2019 II	Durchschnittswert: 30 Personen	Median: 2 Personen	n=26
2020 I	Durchschnittswert: 150 Personen	Median: 3 Personen	n=57
2020 II	Durchschnittswert: 31 Personen	Median: 0 Personen	n=43
2021 I	Durchschnittswert: 2 Personen	Median: 4 Personen	n=63
2021 II	Durchschnittswert: 6 Personen	Median: 0 Personen	n=37

## AGENDA

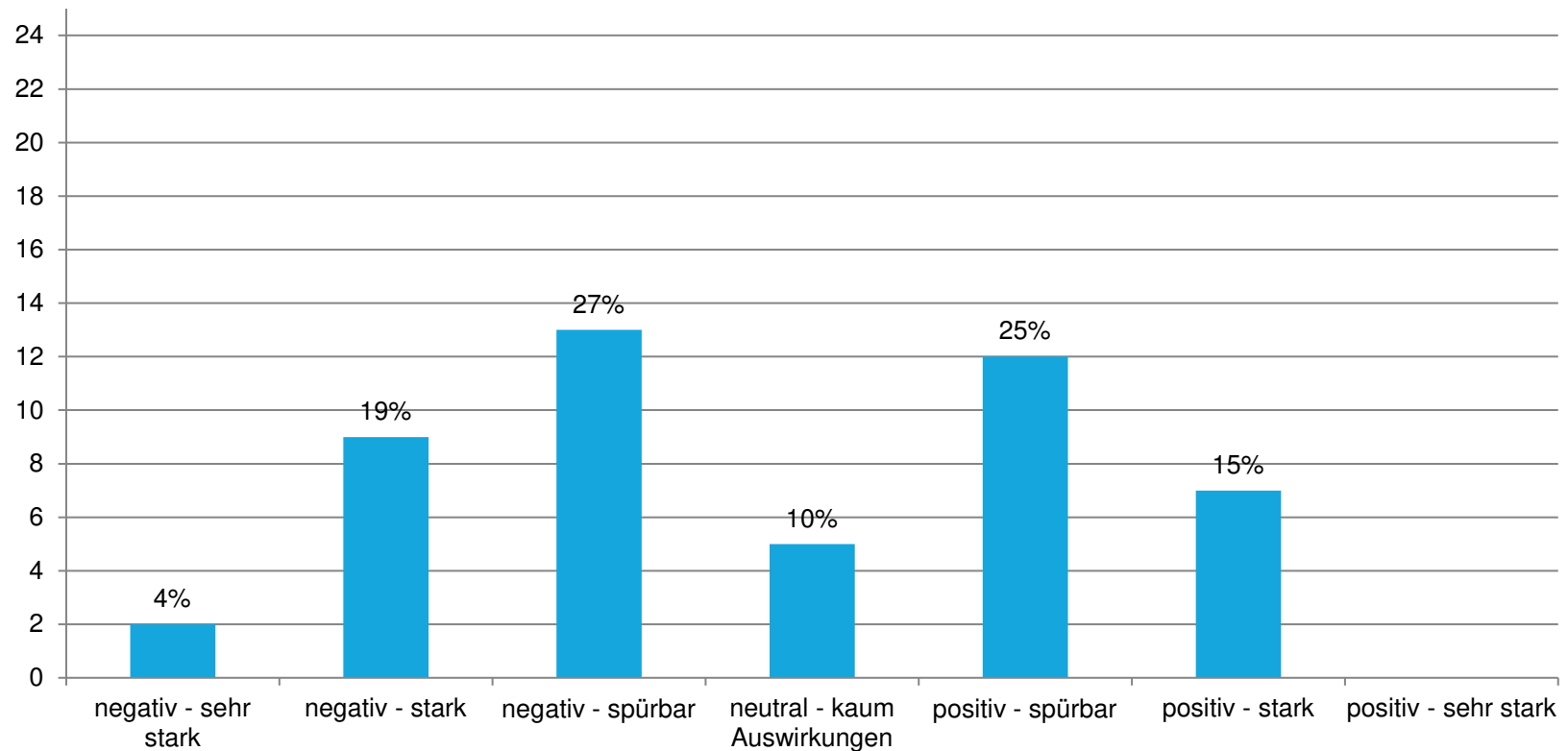
- Rahmendaten & Studiendesign
- FKI Dashboard
- Beurteilung der Geschäftslage
- Franchisepartner
- Betriebe
- Beschäftigte im Franchisesystem
- **Auswirkungen der Corona-Krise**
- Stimmungslage
- Top Themen

## BRANCHENVERTEILUNG IM BEFRAGUNGSSAMPLE



n=106

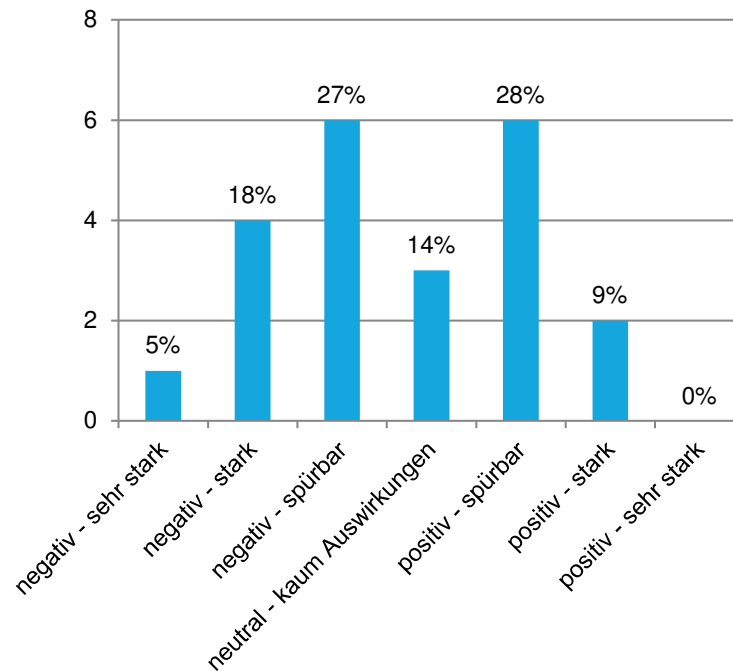
## AUSWIRKUNG DER CORONA-KRISE AUF DAS SYSTEM



n=48

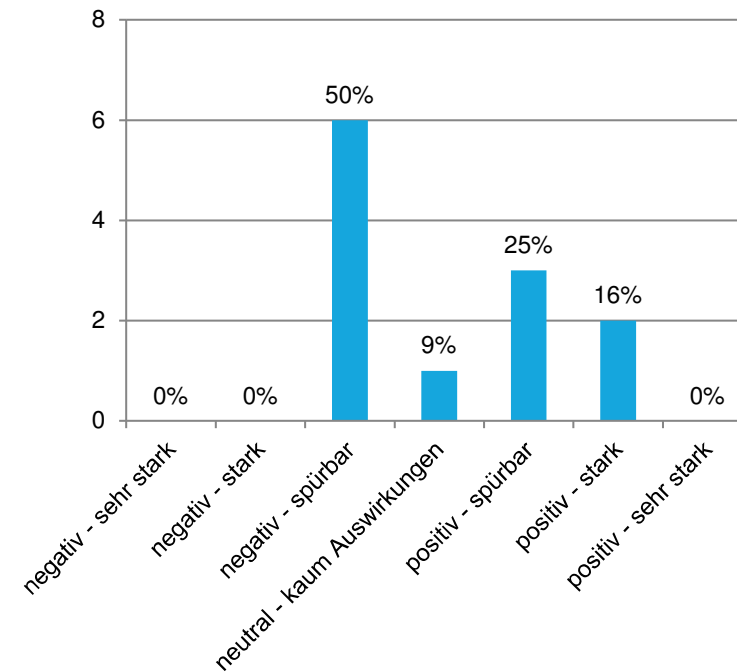
# AUSWIRKUNG DER CORONA-KRISE AUF DAS SYSTEM – DIENSTLEISTUNG / HANDEL

Dienstleistung



n=22

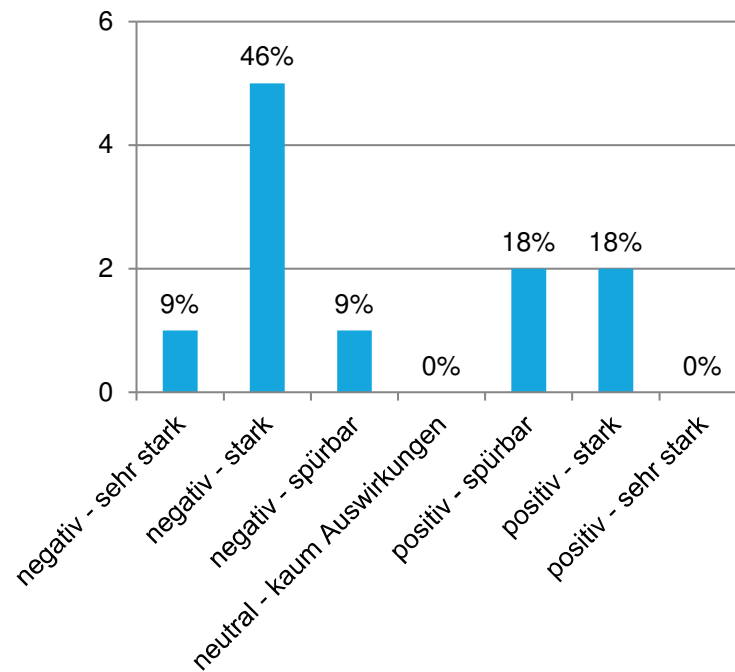
Handel



n=12

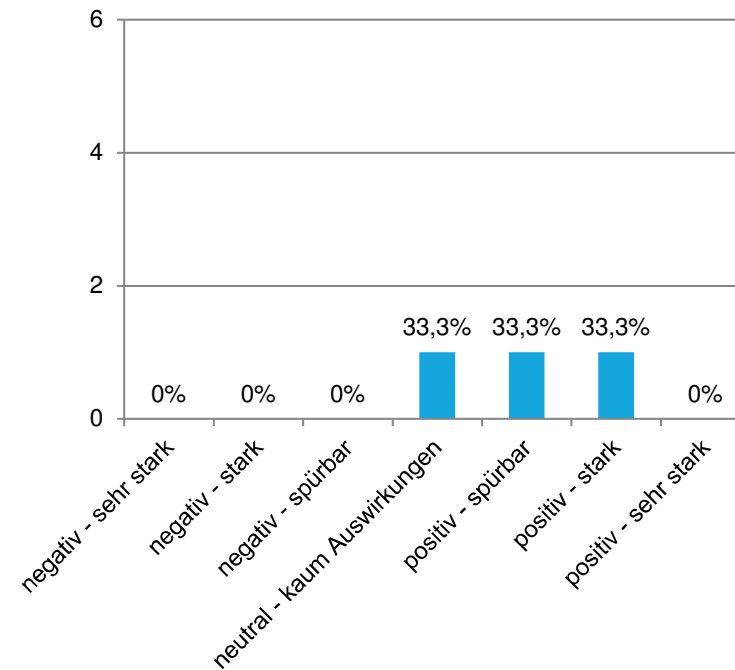
# AUSWIRKUNG DER CORONA-KRISE AUF DAS SYSTEM – GASTRONOMIE / HANDWERK

Gastronomie, Touristik und Freizeit



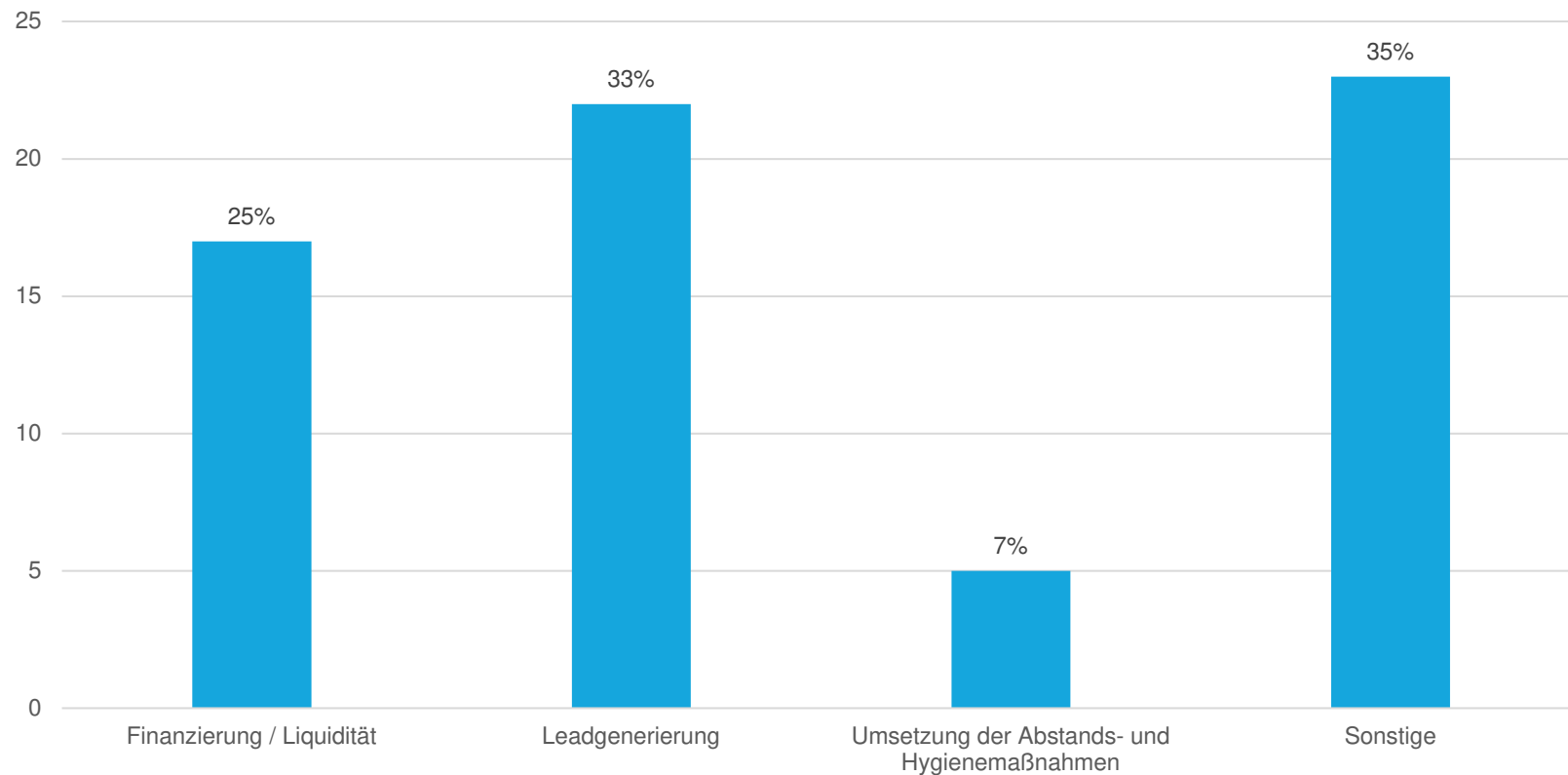
n=10

Handwerk, Bau und Sanierung



n=3

## HERAUSFORDERUNGEN IN DER KRISE

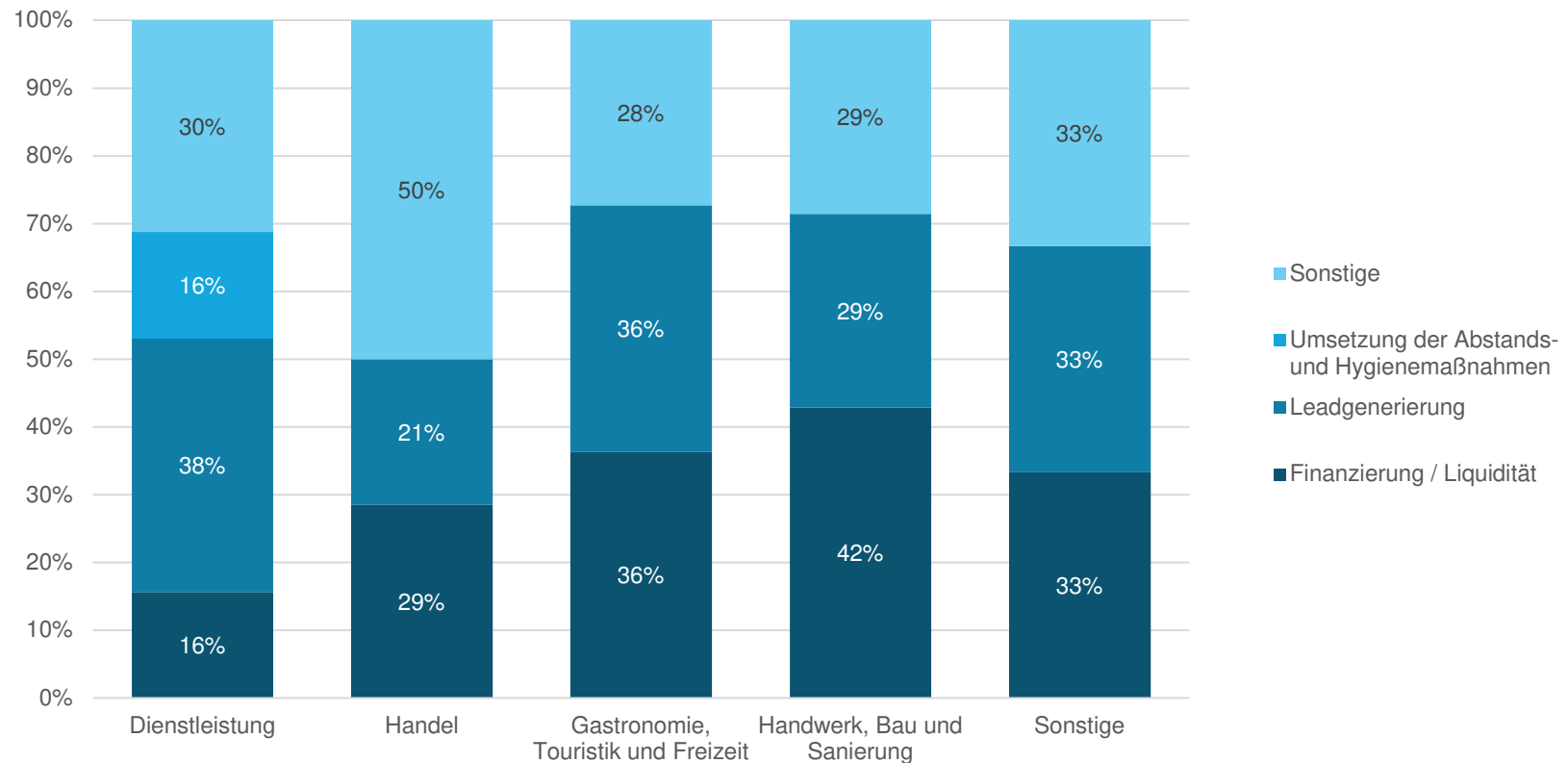


Mehrfachauswahl möglich

n=67



## HERAUSFORDERUNGEN IN DER KRISE



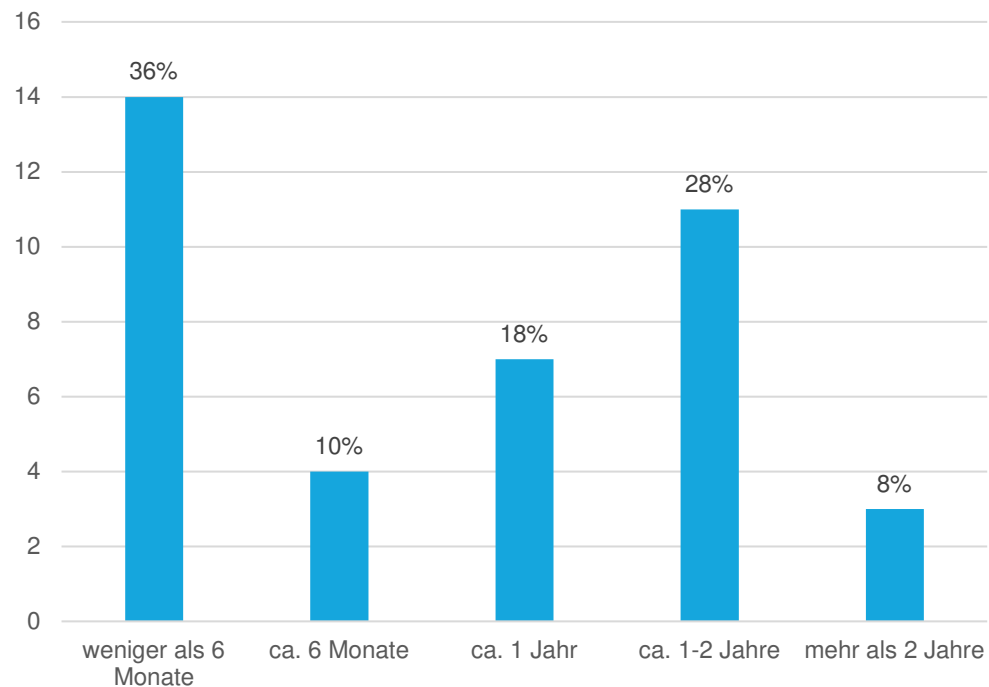
Mehrfachauswahl möglich

n=67

## HERAUSFORDERUNGEN IN DER KRISE (SONSTIGE)

- Kunden- und Mitarbeitergewinnung (Fachkräftemangel)
- Eingeschränkte Anzahl an Gästen / Kunden
- Finanzierungsmöglichkeiten (v.a. neuer Franchisepartner)
- Gesetzliche Regelungen (v.a. Klärung)
- Impfpflicht
- Nachfolgemanagement
- Warenverfügbarkeit und Rohstoffknappheit
- Gehaltsentwicklungen

## GESCHÄTZTE ZEITDAUER FÜR DAS AUFHOLEN VON EINBUßEN AUFGRUND DER KRISE NACH BRANCHEN

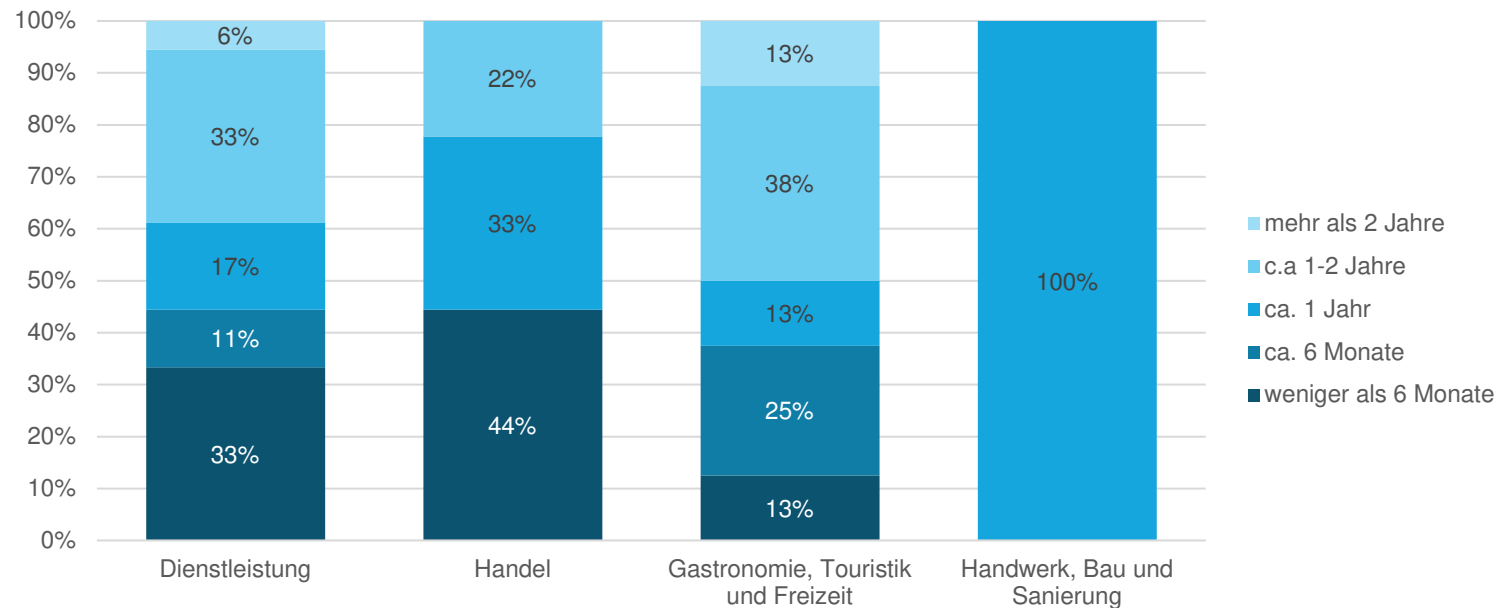


### Benötigte Unterstützungsleistungen

- Finanzierung für Neupartner
- Flexible Hilfen und schnellerer Zugang zu Fördermitteln
- Mehr politische Klarheit
- Weniger Bürokratie (leichtere Rahmenbedingungen)

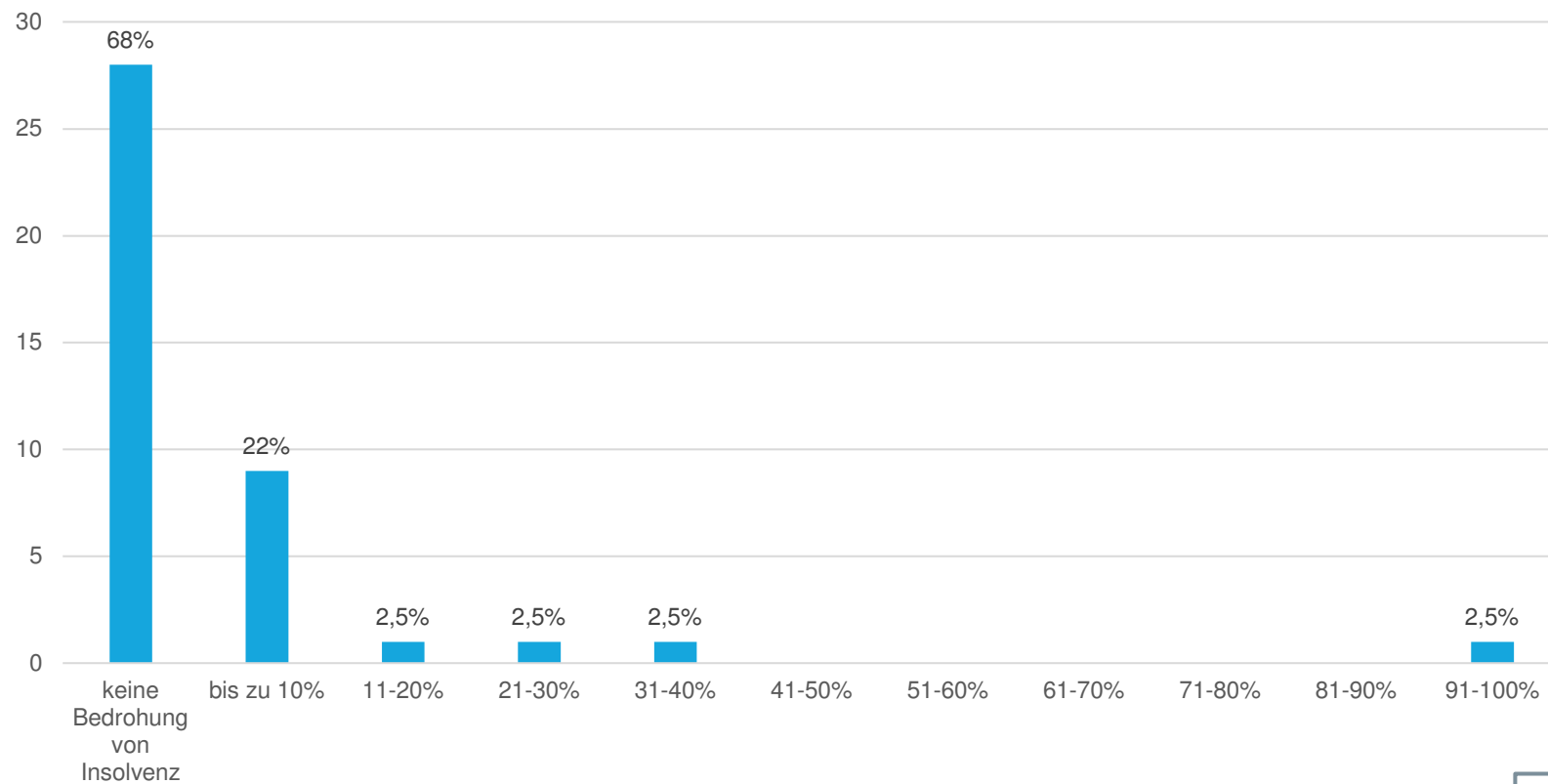
n=39

# GESCHÄTZTE ZEITDAUER FÜR DAS AUFHOLEN VON EINBUßEN AUFGRUND DER KRISE NACH BRANCHEN



n=39

## ANTEIL VON INSOLVENZ BEDROHTER FRANCHISEPARTNER



n=41

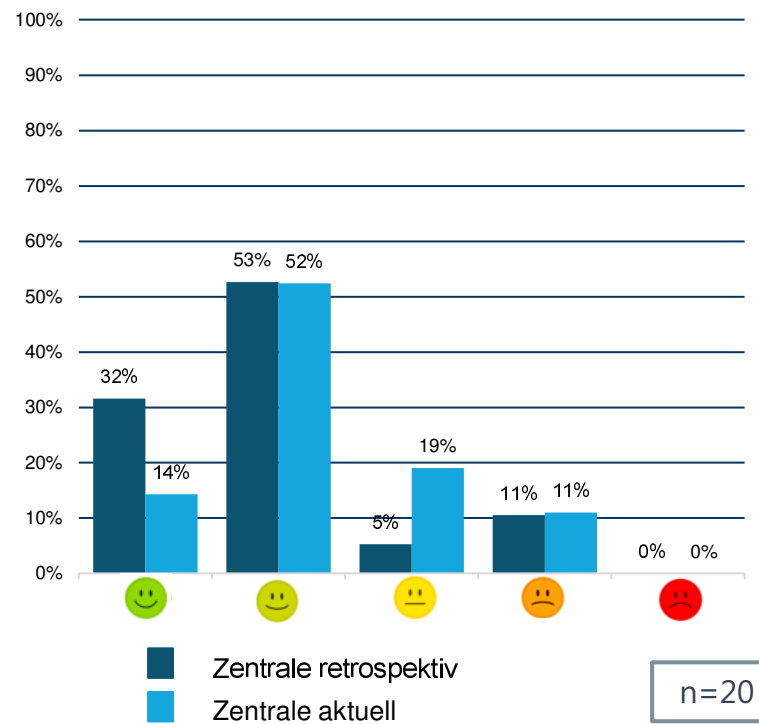
## AGENDA

- Rahmendaten & Studiendesign
- FKI Dashboard
- Beurteilung der Geschäftslage
- Franchisepartner
- Betriebe
- Beschäftigte im Franchisesystem
- Auswirkungen der Corona-Krise
- **Stimmungslage**
- Top Themen

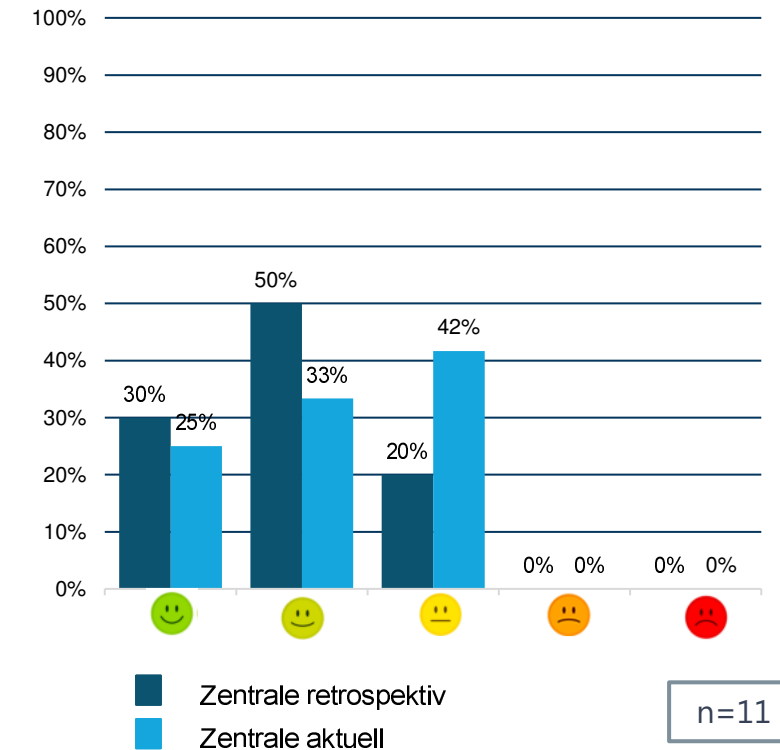
# AUSWIRKUNG DER CORONA-KRISE

## Stimmungslage vor Corona und aktuell bei den Systemzentralen

Dienstleistung

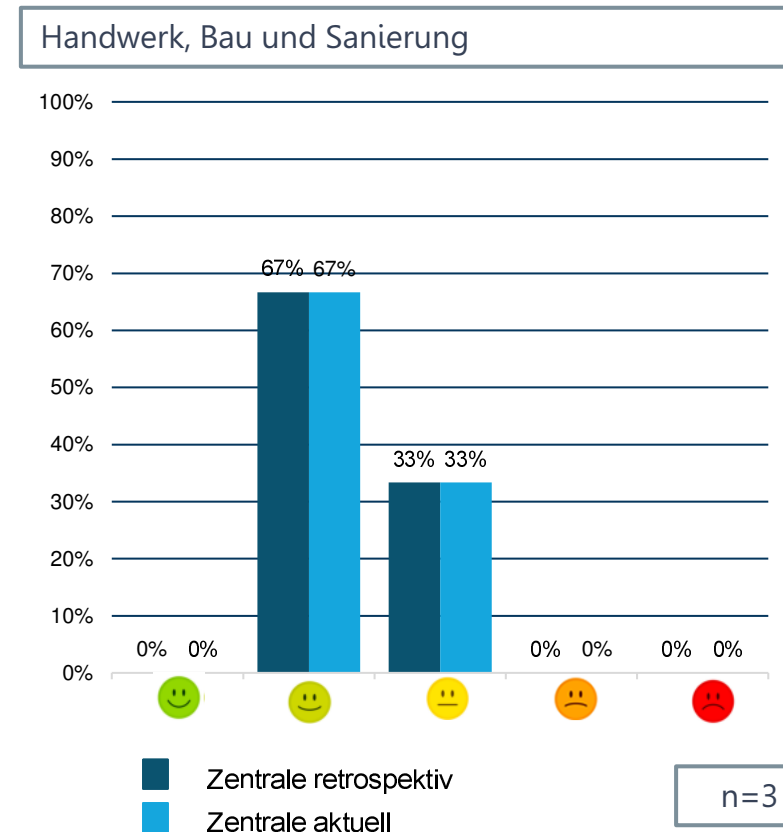
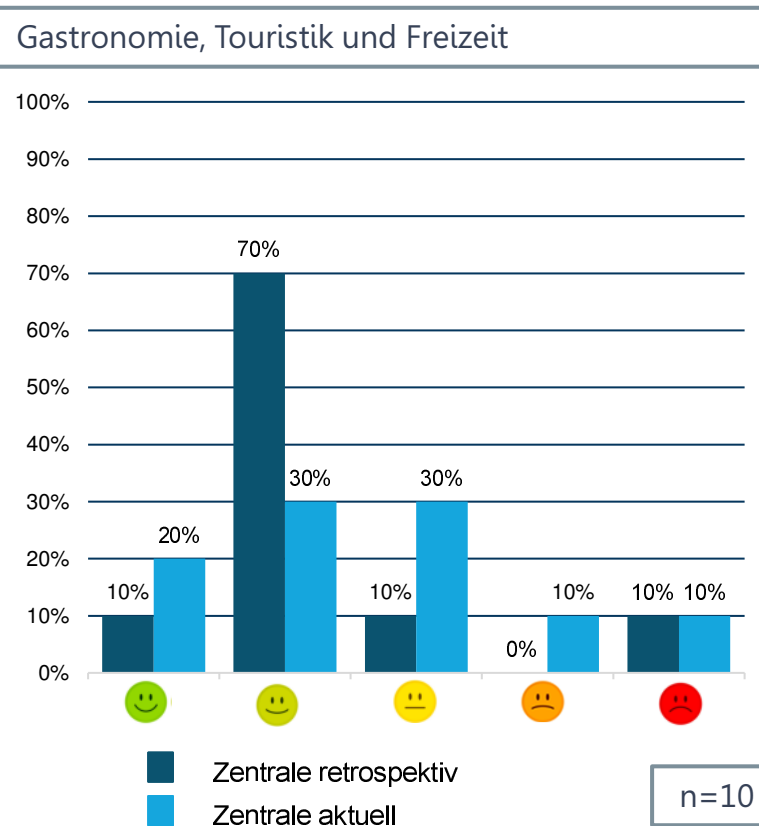


Handel



# AUSWIRKUNG DER CORONA-KRISE

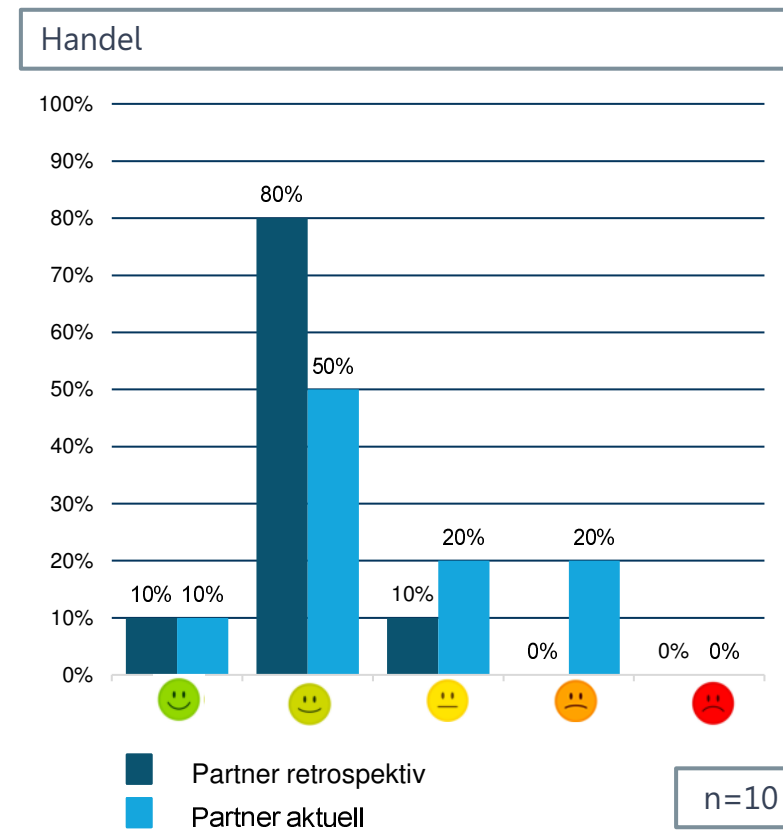
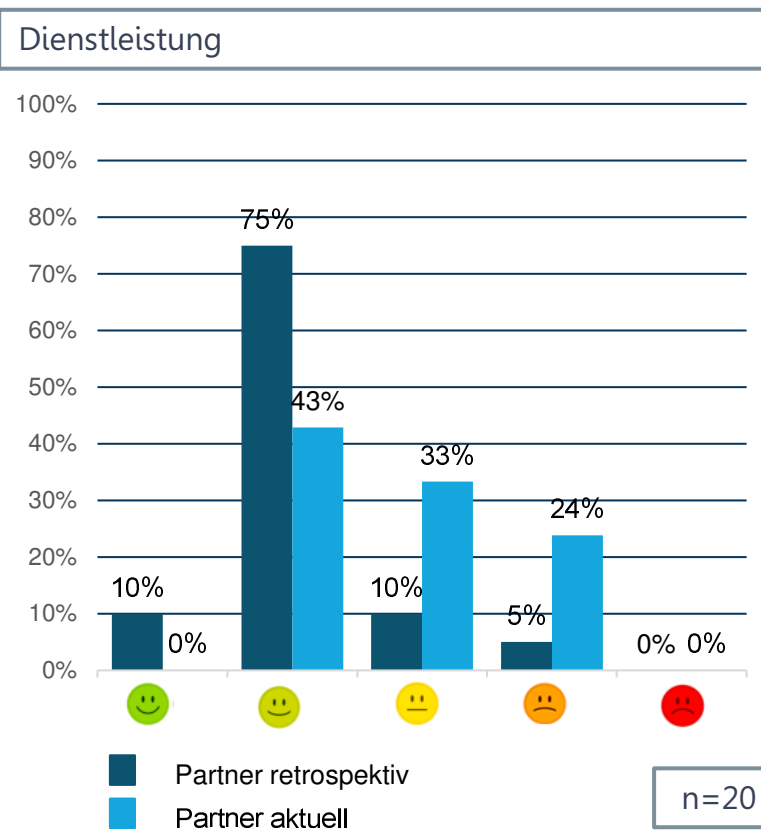
## Stimmungslage vor Corona und aktuell bei den Systemzentralen





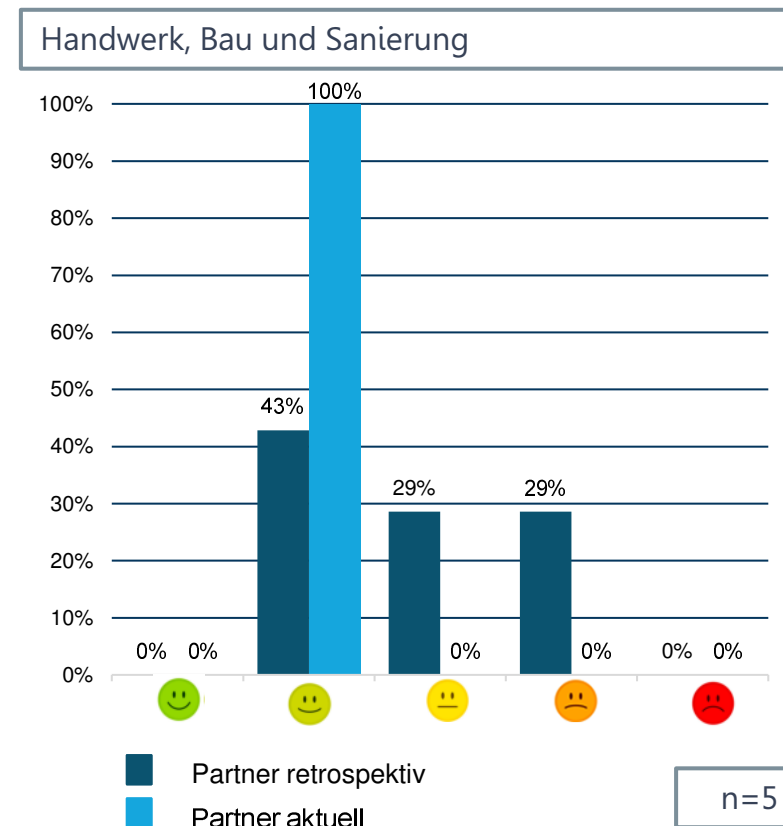
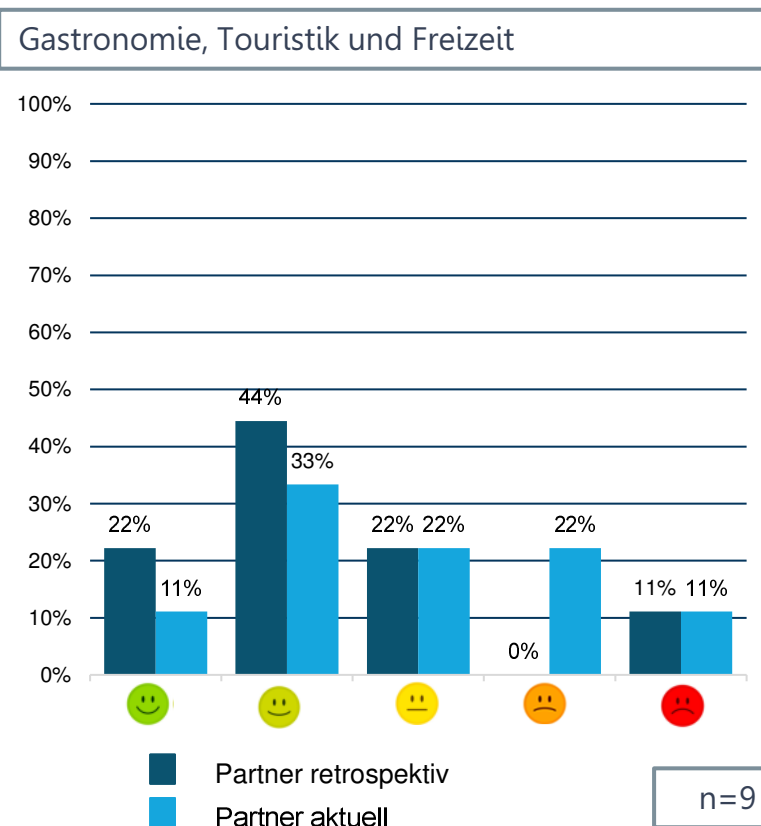
# AUSWIRKUNG DER CORONA-KRISE

Stimmungslage vor Corona und aktuell bei den Franchisepartnern



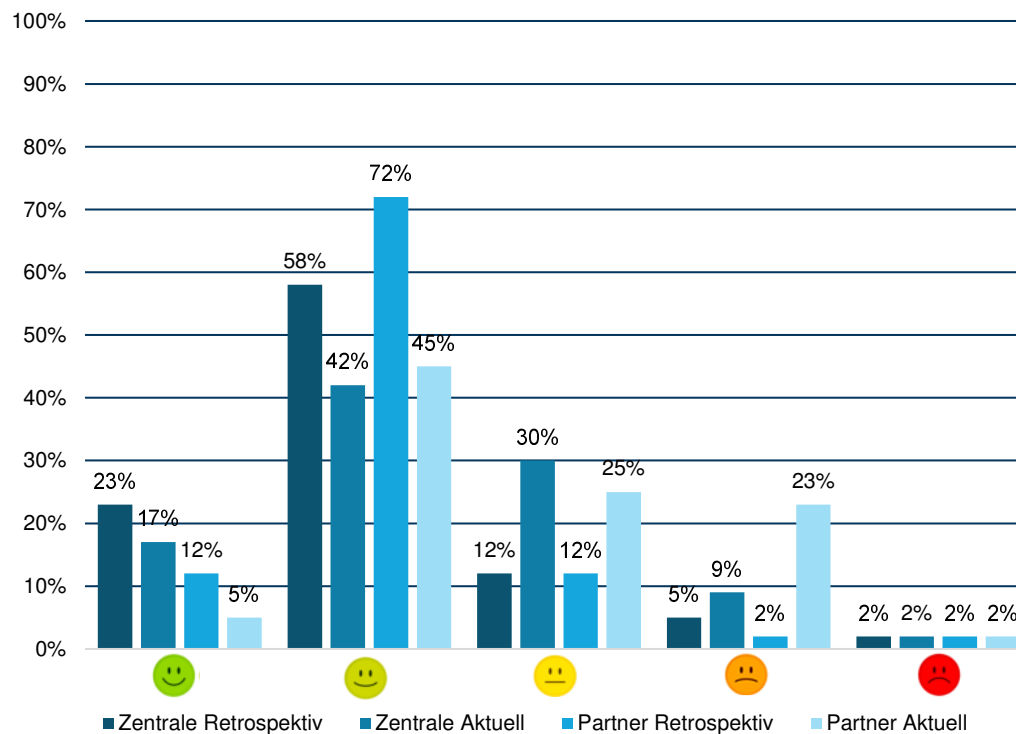
# AUSWIRKUNG DER CORONA-KRISE

## Stimmungslage vor Corona und aktuell bei den Franchisepartnern



# AUSWIRKUNG DER CORONA-KRISE

## Stimmungslage vor Corona und aktuell



Stimmung durch Corona eingetrübt:

- Unsicherheit über zukünftige Coronaentwicklung
- Wirtschaftliche Schäden durch Corona

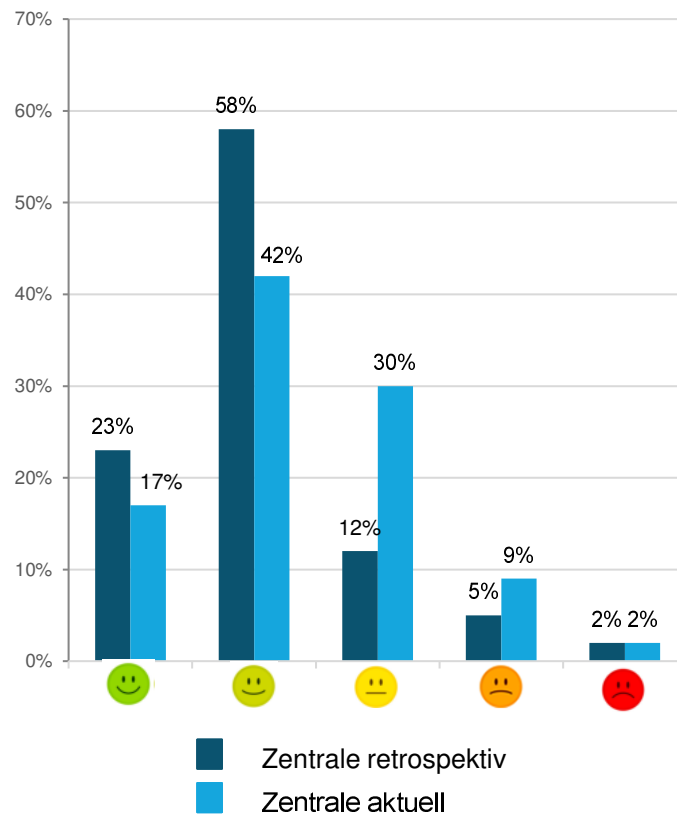
Gründe für insgesamt positive Stimmung:

- Systemrelevante Branchen
- Gute Entwicklung in Expansion und Geschäftslage

n=43

# AUSWIRKUNG DER CORONA-KRISE

## Stimmungslage vor Corona und aktuell in der Systemzentrale



### Gründe für aktuell gute Stimmung:

- Planmäßiges Wachstum
- Positive Jahres-Umsatzzuwächse

### Vor Corona:

- Hohes Wachstum und gute Geschäftsentwicklung
- Expansionen und Geschäftsmodell funktionieren gut

### Gründe für aktuell schlechte Stimmung:

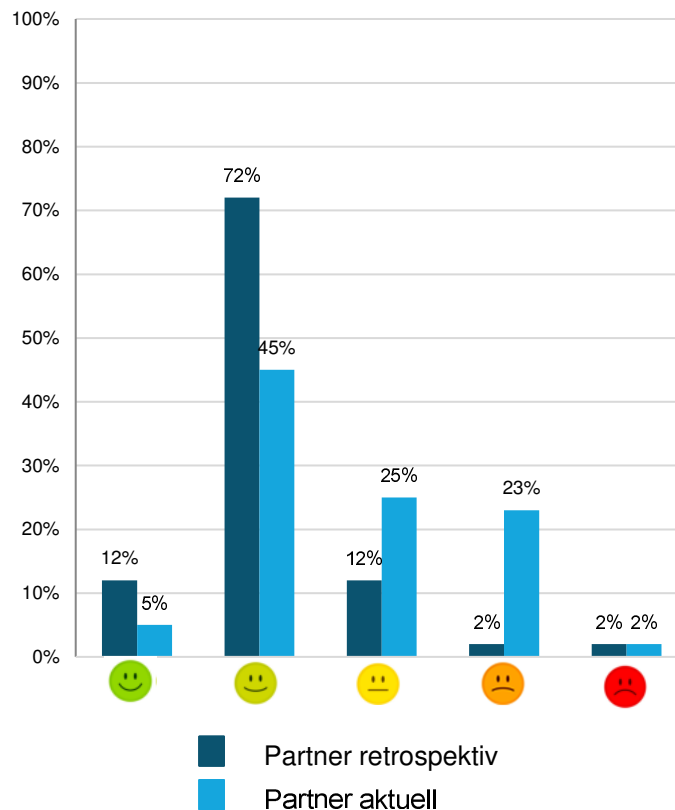
- Hoher wirtschaftlicher Schaden
- Anhaltende Corona Unsicherheit
- Aufbruchsstimmung
- Mitarbeiterprobleme

### Vor Corona: k.A.

n=43

# AUSWIRKUNG DER CORONA-KRISE

## Stimmungslage vor Corona und aktuell bei den Franchisepartnern



### Gründe für aktuell gute Stimmung:

- Positive Geschäfts- und Personalentwicklung
- Partnerzufriedenheit
- Stabiles Wachstum

### Vor Corona:

- Gute Geschäftsentwicklung
- Expansionen und Geschäftsmodell funktionieren gut

### Gründe für aktuell schlechte Stimmung:

- Einschränkungen und Umsatzeinbußen
- Anhaltende Corona Unsicherheit
- Angst vor weiteren Coronamaßnahmen

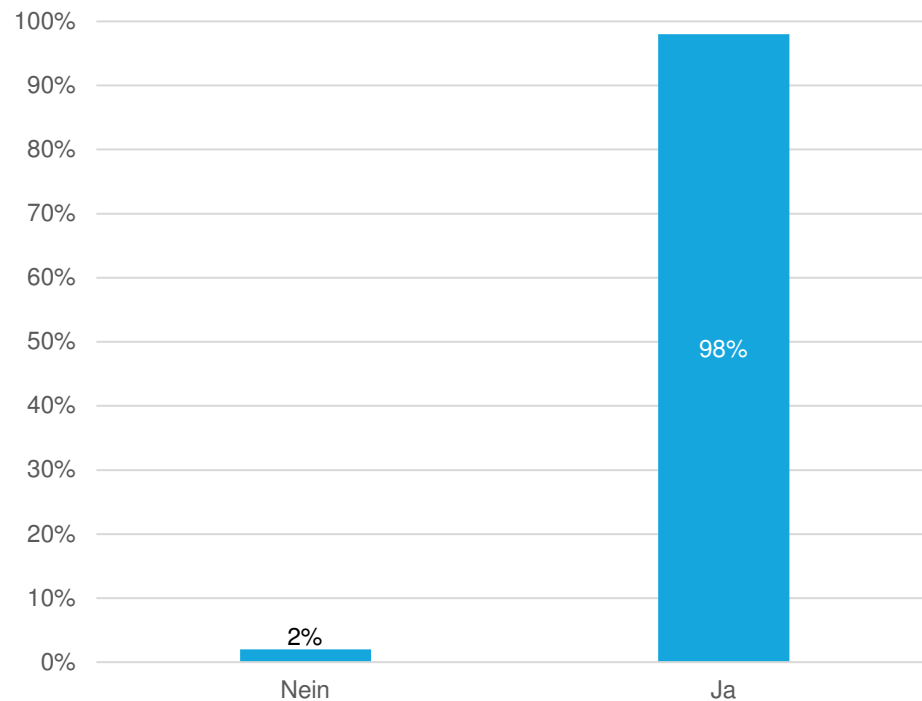
### Vor Corona:

- Unzureichende Betreuung durch Franchisezentrale
- Frequenzrückgänge und Mindestlohn-erhöhung

n=43

# AUSWIRKUNG DER CORONA-KRISE

## Krisensicherheit des Geschäftsmodells



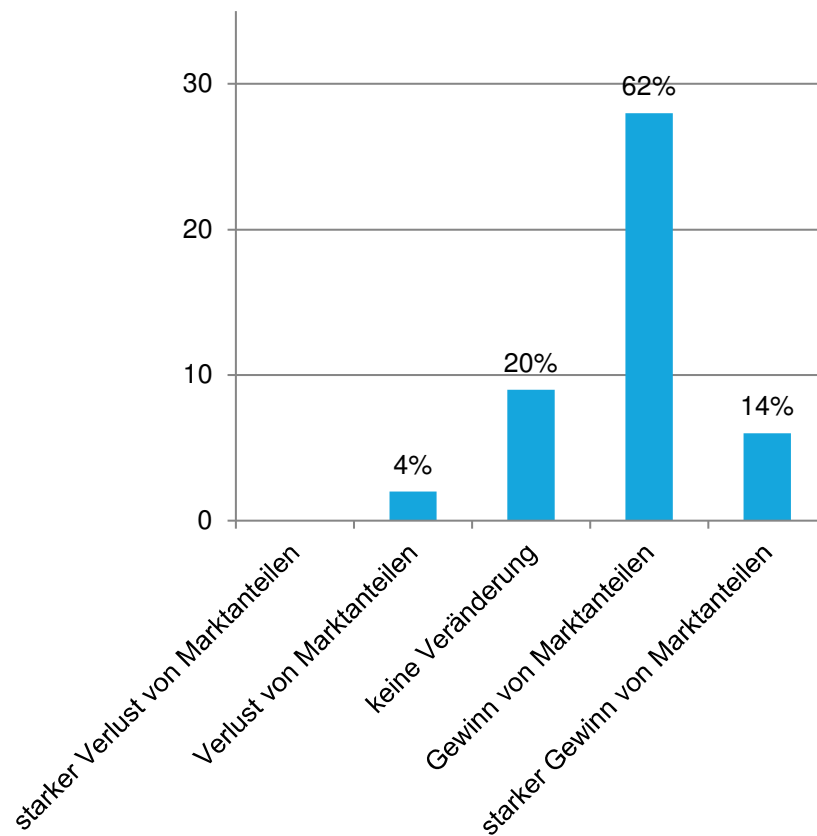
### Begründung:

- Starke Digitalisierung
- Erfahrungsaustausch und Unterstützung
- Entwicklung gemeinsamer Lösungen
- Schnelle Kommunikation und klare Handlungsempfehlungen

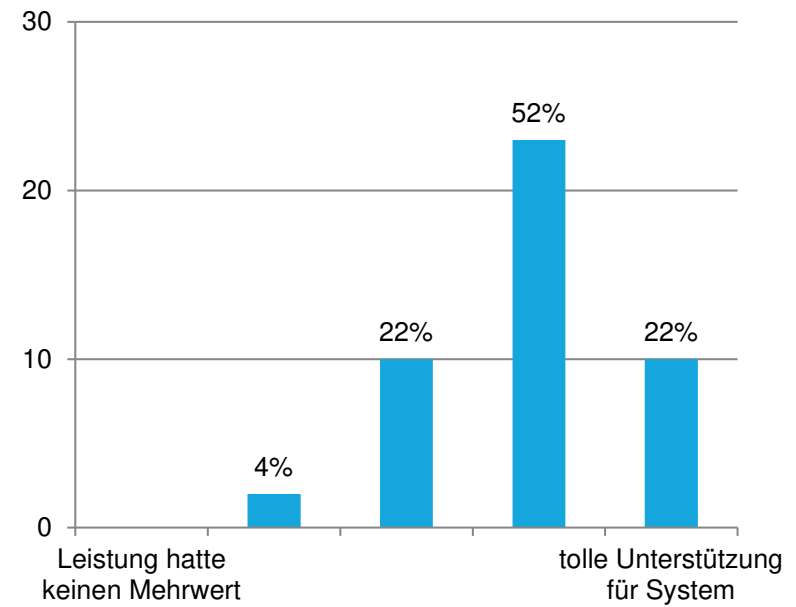
n=45

# AUSWIRKUNG DER CORONA-KRISE

Einschätzung der Marktanteilverschiebung



Leistungseinschätzung des Franchiseverbandes



n=45

## AGENDA

- Rahmendaten & Studiendesign
- FKI Dashboard
- Beurteilung der Geschäftslage
- Franchisepartner
- Betriebe
- Beschäftigte im Franchisesystem
- Auswirkungen der Corona-Krise
- Stimmungslage
- **Top Themen**



## TOP THEMEN 2022 – RELEVANZRANKING

THEMA	Relevanz index*	THEMA	Relevanz index*
Finden geeigneter Franchisepartner	89%	Innovationsmanagement	55%
Kommunikation / Werbung / Markenpflege	78%	Digitalisierung Vertriebsprozesse	52%
Finden geeigneter Angestellter	76%	Multi-Channeling	39%
Digitalisierung Geschäftsprozesse	71%	Multi-Unit-Franchising	37%
Mitarbeiter-Schulungen (Zentrale)	64%	Internationalisierung	23%
Mitarbeiter-Schulungen (Partner)	64%	Finanzierung für Zentrale	18%
Digitalisierung Produkte & Services	63%	Multi-Brand-Franchising	11%
Finanzierung für Franchisepartner	55%		

\*Relevanzindex: Systeme mit Bewertung „sehr wichtig“ / „wichtig“ im Verhältnis zu Gesamtteilnehmern

n=83

Mehrfachantworten möglich

## TOP THEMEN 2022 – VERÄNDERUNG RELEVANZRANKING

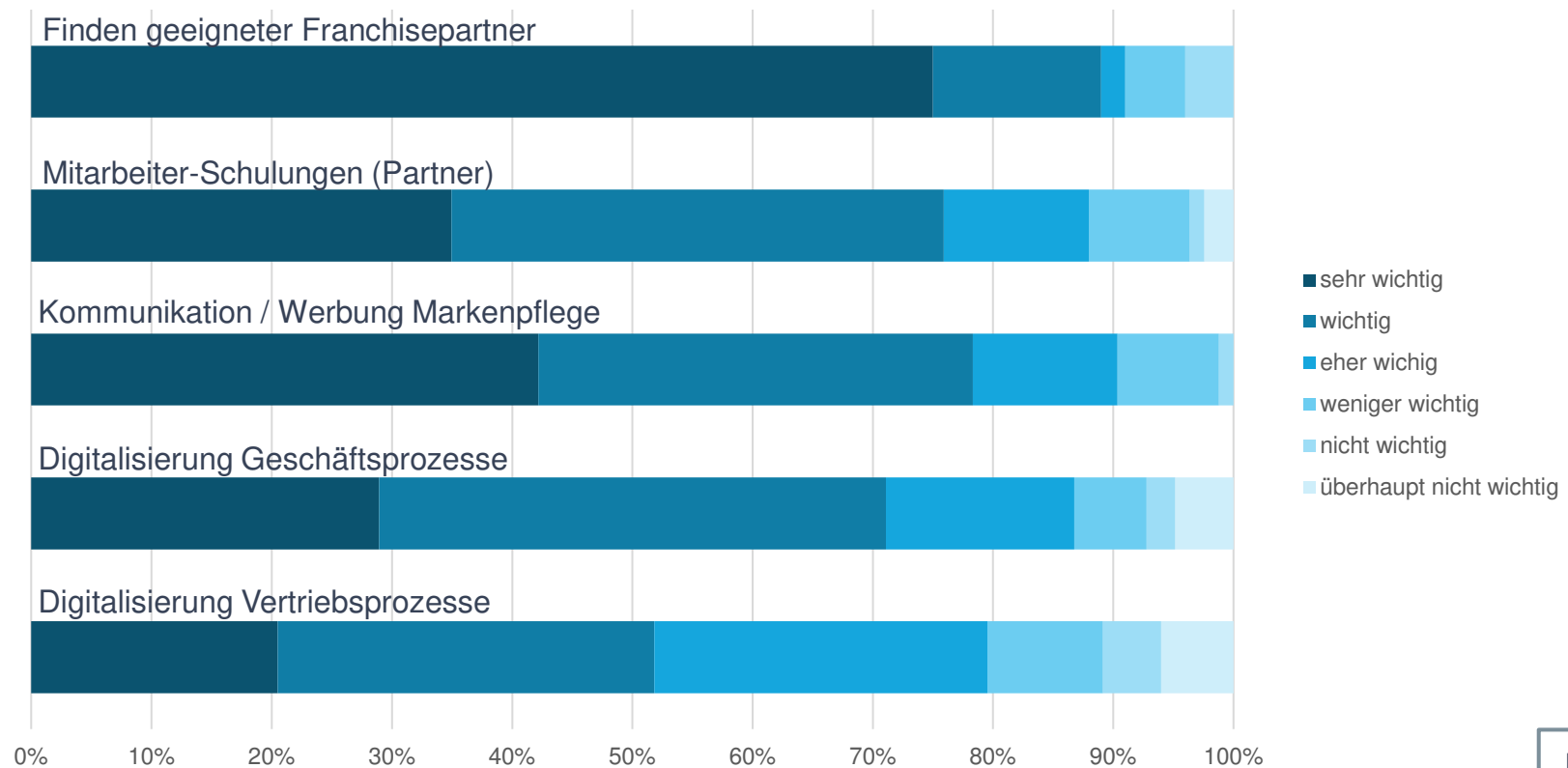
THEMA	Relevanz index*	THEMA	Relevanz index*
Finden geeigneter Franchisepartner	89% (+6%)	Innovationsmanagement	55% (-13%)
Kommunikation / Werbung / Markenpflege	78% (+4%)	Digitalisierung Vertriebsprozesse	52% (-7%)
Finden geeigneter Angestellter	76% (+12%)	Multi-Channeling	39% (-1%)
Digitalisierung Geschäftsprozesse	71% (+5%)	Multi-Unit-Franchising	37% (+0%)
Mitarbeiter-Schulungen (Zentrale)	64% (+13%)	Internationalisierung	23% (-3%)
Mitarbeiter-Schulungen (Partner)	64% (-2%)	Finanzierung für Zentrale	18% (-7%)
Digitalisierung Produkte & Services	63% (-1%)	Multi-Brand-Franchising	11% (-3%)
Finanzierung für Franchisepartner	55% (+6%)		

\*Relevanzindex: Systeme mit Bewertung „sehr wichtig“ / „wichtig“ im Verhältnis zu Gesamtteilnehmern

n=83

Mehrfachantworten möglich

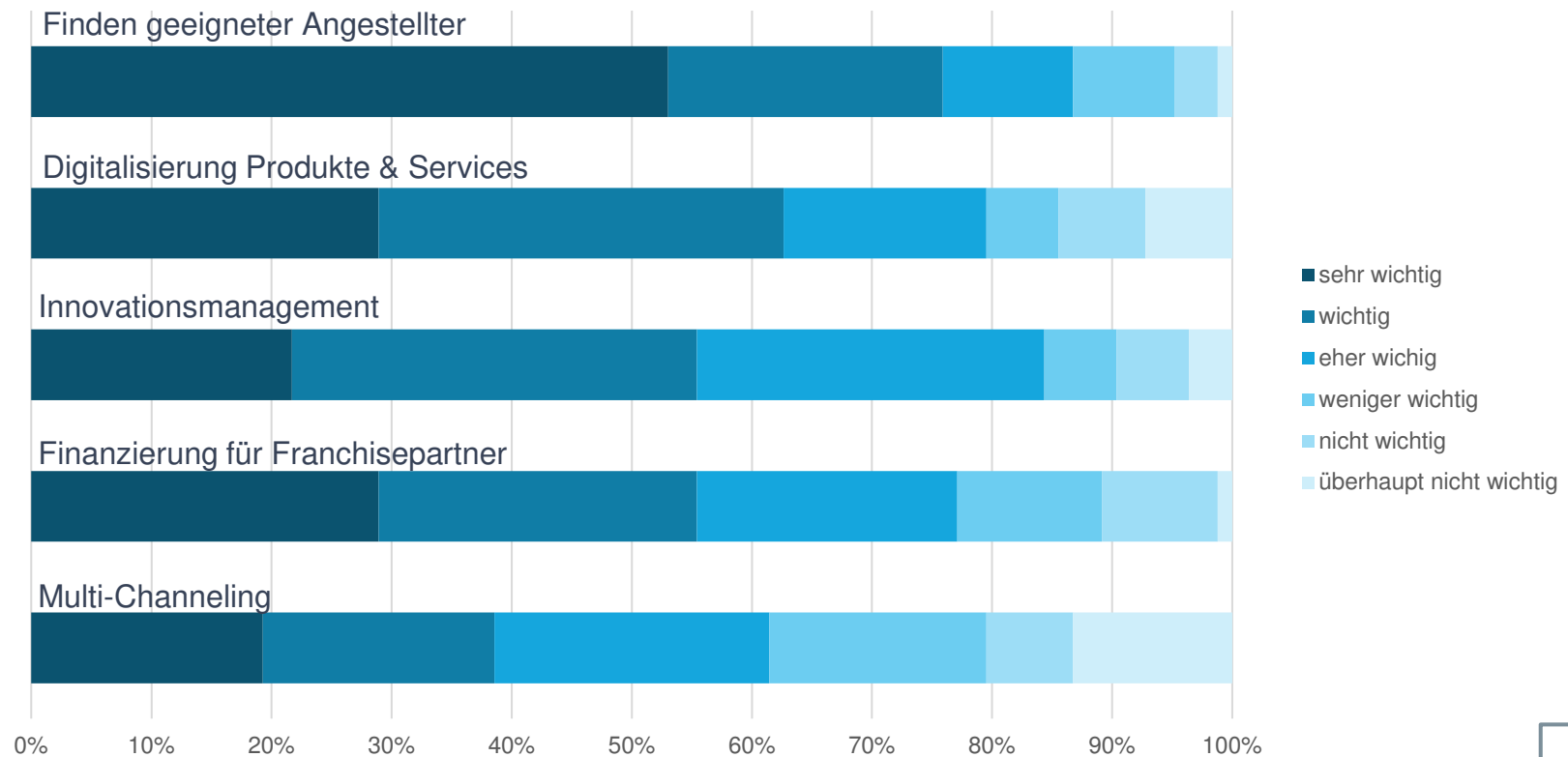
## TOP THEMEN 2022



n=83

Mehrfachantworten möglich

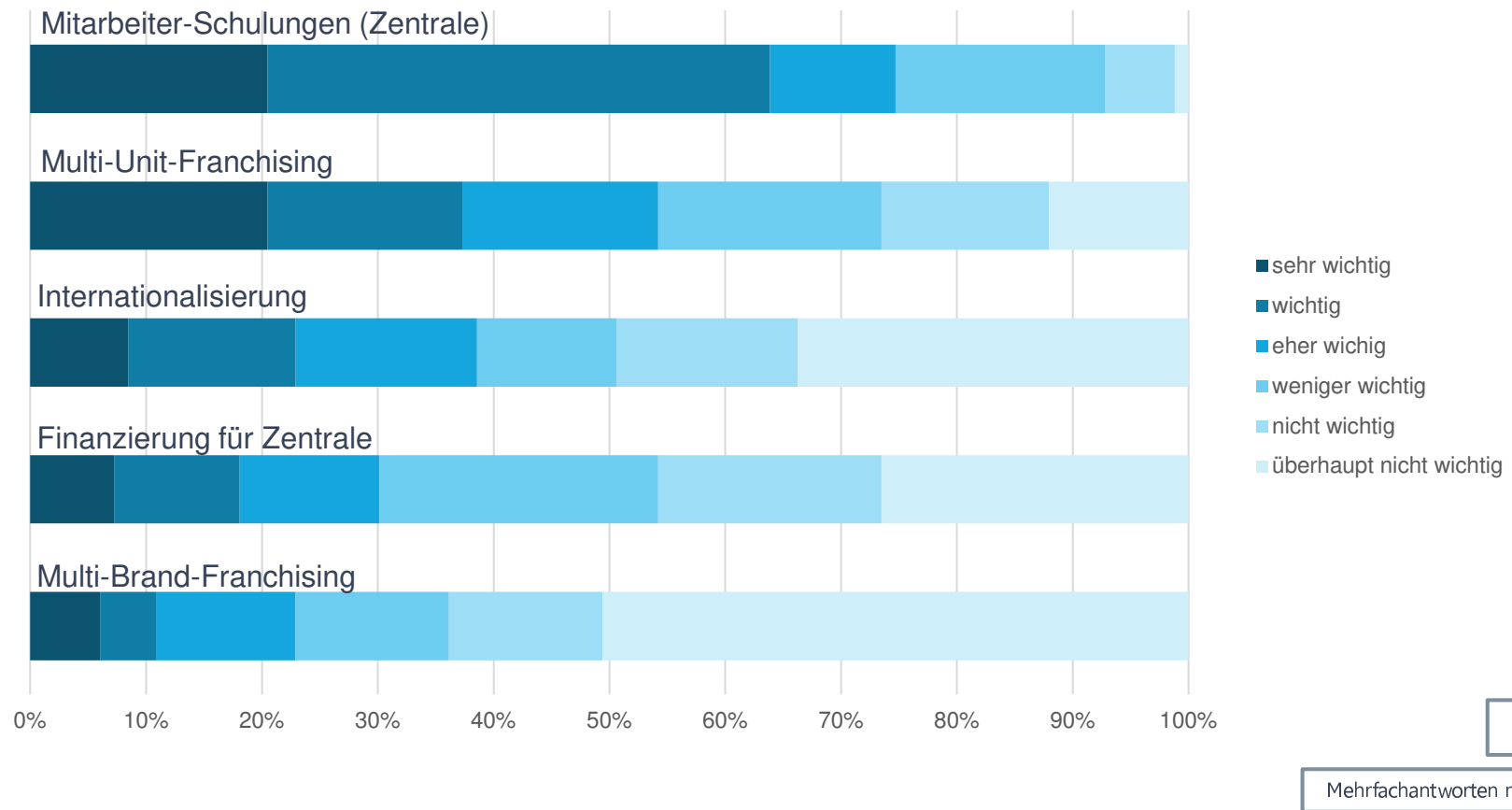
## TOP THEMEN 2022



n=83

Mehrfachantworten möglich

## TOP THEMEN 2022





QUALITÄTSSYSTEME VEREINT.



digital business  
university  
of applied sciences

## KONTAKT PROF. DR. ACHIM HECKER

---

**DIGITAL BUSINESS UNIVERSITY OF APPLIED SCIENCES**  
**ORANIENSTRASSE 185**  
**10999 BERLIN**

**Mail: [achim.hecker@dbuas.de](mailto:achim.hecker@dbuas.de)**  
**Tel: 030 403671 444**